





Contenido

I. Presentación

Carta del Presidente	5
----------------------	---

II. Sobre CCI Puesto de Bolsa, S.A

Perfil de la empresa	7
Misión-Visión	7
Consejo de Administración	11
Estructura Funcional	12
Hitos	13

III. Gobierno Corporativo

Estructura Administrativa	15
Comités de Apoyo	16

IV. Informe de Gestión Anual

Logros Alcanzados/Objetivos proyectados:	
Área de Negocios & Mercadeo	19
Área de Tesorería	21
Área de Contraloría	24
Área de Operaciones & Tecnología	28
Área de Cumplimiento	33
Área de Riesgo y Finanzas Corporativas	35
Riesgos Previsibles	40

V. Estados Financieros Auditados

Balance General Resumido	44
Estado de Resultados Resumido	50
Estados de Cambio en el Patrimonio	52

I. Palabras del Presidente



Nos complace presentar como todos los años la rendición de cuentas ante nuestros accionistas, clientes, empleados, proveedores y relacionados, de la gestión de CCI Puesto de Bolsa, S.A. durante el año 2016, a ser presentado en la Asamblea de Accionistas de fecha 18 de Abril de 2017.

Es también la oportunidad de agradecerles por la confianza que depositan en cada uno de nosotros porque estamos seguros que gracias a ello logramos incrementar la fidelidad de nuestros clientes, que surge de la confianza que generan las relaciones de largo plazo y del empeño que ponemos en cada uno de los negocio.

Durante el año 2016, el foco de las acciones se concentró en el incremento del número de clientes y la fidelización de los ya existentes, obteniendo de esta forma un mayor volumen de negocios, por ende una mayor participación de mercado, y gracias a ello estamos impulsando más que nunca esa creatividad que nos permite innovar con nuevos productos, contribuir a la entrada de nuevos clientes emisores y nuevas oportunidades que se están abriendo en las negocios de finanzas corporativas.

Sin duda, otro elemento digno de destacar es que este crecimiento se logró en el marco de un estricto apego a nuestro marco corporativo y de buenas prácticas del modelo de riesgos, la automatización de varios procesos y la adaptación a las Normas Internacionales de Información Financiera (NIIF). Aunado a ello también seguimos haciendo de la calidad una ventaja competitiva, basada en el desarrollo de nuestro capital humano.

Hemos completado un año con logros significativos así no se refleje en nuestros resultados financieros y estamos convencidos de que tenemos grandes oportunidades por delante que aún podemos concretar en resultados de forma recurrente y que fortalezcan nuestro patrimonio, si mantenemos el mismo empeño y perseverancia como hasta ahora. Para ello contamos con el trabajo en equipo, la eficiencia, y mística de nuestros colaboradores, el capital más valioso de nuestra empresa y sin duda quienes hacen la diferencia dentro del mercado de capitales dominicano.

Con el desempeño de un equipo capital humano liderado por la Alta Gerencia de primer nivel, un Consejo de Administración profesional de reconocida trayectoria y con la confianza de ustedes, señores accionistas, nos compromete cada día más en seguir creando valor a nuestros clientes y a la comunidad que nos rodea.

El presente informe de gestión ha sido preparado para la Asamblea de Accionistas de fecha 18 de abril de 2017,

cordialmente,



Serafina R. Scannella R.
Presidenta del Consejo



Marcia Campiz
Secretaria del Consejo



II. Sobre CCI Puesto de Bolsa

¿QUIÉNES SOMOS?

CCI Puesto de Bolsa, S.A., en adelante CCI, es una sociedad anónima, regulada, registrada y autorizada por la Superintendencia de Valores de la República Dominicana a actuar como Intermediario de Valores en el país (número de registro: (SIV PB-019), adicionalmente la empresa también es accionista y miembro de la Bolsa de Valores de República Dominicana con lo que adquiere su condición de “Puesto de Bolsa”.

NUESTROS PILARES

Misión

Crear valor para nuestros clientes mediante la prestación de servicios innovadores de banca de inversión y de buenas prácticas gerenciales.

Visión

Ser la más importante banca de inversión en República Dominicana, reconocida por la versatilidad de nuestras soluciones, la innovación de nuestros productos, la calidad de nuestro servicio y un decidido compromiso social con la comunidad que nos rodea.

VALORES



Compromiso Social

Confidencialidad

Innovación



Especialización

Transparencia

Calidad





SOBRE NOSOTROS

2009

Obtención de Licencia de Intermediario de Valores Comisión Nacional de Valores y Ejecución planes para Banco de Inversión en Venezuela

2010

Solicitud de licencias en la Superintendencia de Valores y autorización de intermediario de valores en la República Dominicana

2011

Obtención autorización Intermediario de Valores Superintendencia de Valores República Dominicana y búsqueda socios locales

2012

Primer año de operaciones en República Dominicana Activos + Sintéticos por encima de DOP1,500MM

2013

Consolidación de CCI PB, en el mercado Dominicano Activos + Sintéticos a junio de DOP 4,400MM, inicio de penetración a otros segmentos de negocios

2014

Desarrollo de otras líneas de negocios en el mercado dominicano. Aprobación IPO e implementación de Gobierno Corporativo

2015

Implementación del nuevo modelo de riesgo

2016

Fondos de Pensiones compraron por primera vez en su historia, activos distintos de bonos, ejecutados por CCI como corredor





CONSEJO DE ADMINISTRACIÓN

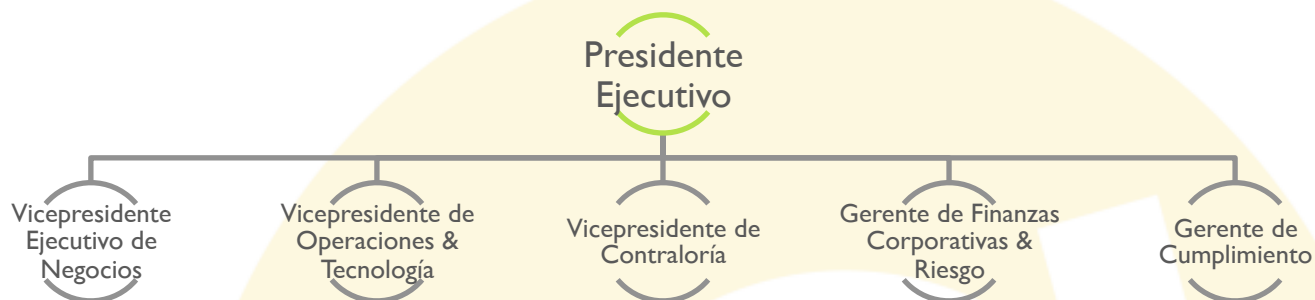


Nuestro Consejo de Administración, conformado por ejecutivos de alto nivel profesional con más de cien años de experiencia acumuladas en diversos países, en el sector financiero; incluyendo bancario y de valores así como también en el sector comercial, han ocupado posiciones ejecutivas y de dirección.

Serafina Rita Scanella Ragonese – Presidente
Jorge Luís Rodríguez Campiz – Vicepresidente
Marcia del Milagro Campiz González – Secretario
José Antonio Fonseca Zamora- Miembro
Gustavo Enrique Bergés Rojas – Miembro
José Manuel Santelises Haché – Miembro
Robert Anthony Brewer Mendoza – Miembro Independiente

❖ A finales del año 2016, el Sr. Robert Anthony Brewer Mendoza Miembro Independiente del Consejo de Administración, ha manifestado su intención de dimitir de la Sociedad.

ESTRUCTURA FUNCIONAL



José Antonio Fonseca Zamora: Presidente Ejecutivo

Jorge Luis Rodríguez Campiz: Vicepresidente Ejecutivo de Negocios

Juan Alberto Rivas Méndez: Vicepresidente de Contraloría

Daniel Alberto Martínez Espinal: Gerente de Finanzas Corporativas y Riesgos

Angélica María Cuevas Lugo: Gerente de Operaciones & Tecnología

Nathalie Celestino Collado: Oficial de Cumplimiento

HITOS



- 2012 - Primer producto de financiamiento autónomo para mercado de valores
- 2013 - Primeros en participar en el Programa “RD-Bursátil” por la IFC y la BVRD
- 2013 y 2014 - Principal proveedor de precios y liquidez en BVRD
- 2014 - Market Maker de Ministerio de Hacienda (tercer lugar)
- 2014 - Market Maker de Ministerio de Hacienda (third place)
- 2015 y 2016 - Elegida entre las 80 mejores empresas para trabajar por la Revista MERCADO
- 2016- Fondos de Pensiones compraron por primera vez en su historia, activos distintos de bonos, ejecutados por CCI como corredor.

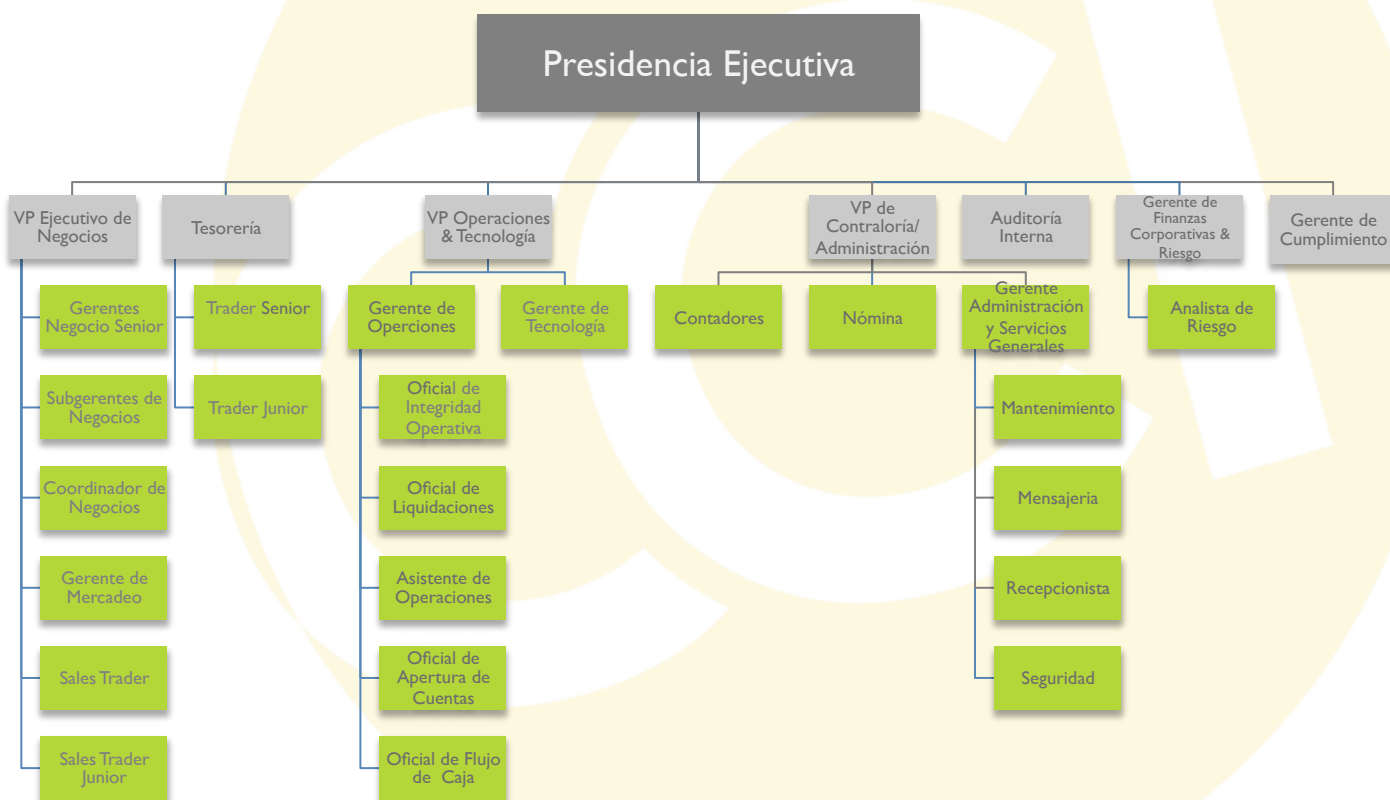
Al 31 de diciembre de 2016, CCI solo opera físicamente en dos localidades, en la ciudad de Santo Domingo y en la ciudad de Santiago de los Caballeros, ambas en República Dominicana, sin embargo, la sociedad mantiene relaciones comerciales con clientes localizados en diversos puntos de la geografía dominicana y algunos clientes de domiciliados fuera del país.



III. Gobierno Corporativo

ESTRUCTURA FUNCIONAL

A continuación, se visualiza el Organigrama de la Sociedad, el cual, con relación a la estructura del año pasado, tuvo la separación de la Gerencia de Cumplimiento de la Gerencia de Finanzas Corporativa y Riesgo, a solicitud de la Superintendencia de Valores.



COMITÉS DE APOYO

En línea con el desarrollo de nuestros objetivos corporativos, CCI mantiene dos líneas de negocio claramente identificadas: Intermediación y Posicionamiento de Valores que efectúa operaciones de compra, venta y préstamos de valores en los mercados spot o a plazo y Finanzas Corporativas, que ejecuta con asesorías a empresas con la intención de efectuar operaciones de financiamiento en el mercado de capitales (estructuración), asesorías tendientes a mejorar el perfil financiero de empresas, mandatos de compras, ventas o fusiones de empresas, valoración de empresas, etc. A efectos de mantener el control de los negocios y las operaciones CCI posee una estructura de funciones operativas, de riesgo y contables con una adecuada separación de funciones para garantizar a los inversionistas, accionistas, así como a todas las partes relacionadas, una correcta gestión de los negocios y los riesgos inherentes al negocio. En resumen, CCI está orientada a garantizar el adecuado control interno, así como la eficacia en el seguimiento de los objetivos estratégicos.

A continuación se visualiza los distintos Comité de la Entidad. Tal y como se puede observar, se separó el Comité de Riesgo del Comité de Auditoría.



Todos estos comités con excepción al Comité de Capital Humano Auditoría y Riesgo, este último debido a su reciente formación, se reunieron con frecuencia mensual durante todo el año 2016.

Funciones y miembros de los comités de apoyo:

Comité	Función	Miembros
Consejo de Directores	Órgano a cargo de la gestión de los negocios de la Sociedad	Serafina R. Scannella R. – Presidente Jorge L. Rodríguez Campiz- Vicepresidente Marcia Campiz Rodríguez - Secretario José Ant. Fonseca Zamora - Miembro José M. Santelises Haché - Miembro Gustavo Berges- Miembro Robert A. Brewer Mendoza - Miembro Independiente
Comité Cumplimiento	Órgano encargado de la Prevención del Lavado de Activos y Financiamiento al Terrorismo	José Ant. Fonseca Zamora -Presidente/Miembro de Consejo Jorge L. Rodríguez Campiz- Miembro Nathalie Celestino Collado- Secretaria
Comité Auditoría	Órgano responsable de los controles internos de la Sociedad	Marcia Campiz Rodríguez- Presidente Serafina R. Scannella R. - Secretario José Ant. Fonseca Zamora- Miembro
Comité Capital Humano	Órgano de carácter informativo y consultivo, sobre el Capital Humano de la Sociedad.	Marcia Campiz Rodríguez - Presidente Serafina R. Scannella R.- Secretario José Antonio Fonseca - Miembro
Comité de Riesgo	Órgano encargado de diseñar y supervisar las políticas de gestión de riesgos.	Robert A. Brewer Mendozar -Presidente Daniel A. Martínez Espinal-Secretario Marcia Campiz Rodríguez - Miembro
Comité Ejecutivo	Órgano encargado del análisis, cumplimiento presupuestario y el seguimiento de la gestión de la Sociedad.	Daniel A. Martínez Espinal -Depto. Finanzas & Riesgo Angélica M. Cuevas Lugo - Depto. Operaciones & Tecnología José Ant. Fonseca Zamora- Presidente Ejecutivo Jorge L. Rodríguez Campiz -Depto. Negocios Juan A. Rivas Mendez -Depto. Contraloría Nathalie Celestino Collado -Depto. Cumplimiento



IV. Informe de Gestión Anual

LOGROS ALCANZADOS/ OBJETIVOS PROYECTADOS

A continuación, la gestión y/o logros de cada una de las áreas de la Sociedad durante el periodo 2016:

NEGOCIOS & MERCADEO

El acceso a nuevos productos de inversión y las estrategias enfocadas tanto en la apertura de nuevas relaciones y la fidelización de clientes actuales con un enfoque en asesorías personalizadas, permitieron que el 2016 se caracterizara por el incremento sustancial de nuestra cartera de clientes, del volumen de transacciones y el volumen de negocios administrado por el equipo de negocios de CCI Puesto de Bolsa. Los esfuerzos del equipo permitieron al puesto alcanzar más de 2,000 cuentas, obteniendo solo en el 2016 un aumento de más de 600 clientes equivalentes a un 30% de la cartera total y un promedio de apertura de más de 50 cuentas mensuales.

Los logros alcanzados por nuestro equipo de negocios nos permitieron ser elegidos como agentes estructuradores y de colocación de la emisión de RD\$300MM de Bonos Corporativos del Consorcio Remix, permitiendo colocar la misma con éxito en el periodo estipulado. El 2016 fue un año prometedor en cuanto a negocios de finanzas corporativas donde se finalizaron las negociaciones para iniciar la estructuración de varios productos entre estos fideicomisos de desarrollo inmobiliario, fideicomisos de deuda y la firma de nuevas emisiones de bonos corporativos. A la vez fuimos elegidos como agentes de colocación de los recién aprobados fondos de inversiones de las Administradoras de Fondos de Inversión Pioneer Investment Funds y Advanced Asset Management. Nuestra experiencia, las asesorías y el servicio personalizado brindado a cada cliente de CCI, así como la estructuración de nuevos productos de inversiones, han permitido que la marca se caracterice por su “know-how” en el sector.



*Jorge Rodríguez VP Ejecutivo Negocios

NEGOCIOS & MERCADEO



Como participantes activos en el Mercado y enfocados en un segmento predominantemente de inversionistas finales, consideramos que la educación bursátil es parte de nuestro deber y del reto que tenemos como sector. Nuestras redes sociales han sido un gran canal para comunicar ese contenido educativo. Por esta razón hemos mantenido nuestra comunicación enfocada en estrategias digitales, permitiéndonos alcanzar los 10,000+ seguidores en nuestra red social principal Facebook, al igual que incrementar nuestra base de datos de clientes potenciales en un 20%.

Durante el 2016 mantuvimos nuestra postura como educadores del mercado al participar en charlas y al patrocinar eventos que influyeran en el desarrollo de la educación bursátil. Participamos como co-organizadores de la competencia bursátil Financial Case Study para estudiantes de preparatoria. Nuestros directivos participaron en múltiples entrevistas en medios masivos donde pudieron abordar temas del mercado. A la vez, continuamos comunicando temas relevantes y educativos del mercado a través de nuestra columna “Educando en Valores” en el periódico Listín Diario. Nos apoyamos también de publicaciones en medios masivos especializados para continuar con nuestra gestión de comunicación de la marca. La frecuencia de publicaciones en el contenido de nuestras redes sociales principales (Facebook, Twitter e Instagram) a la vez ha permitido que nuestros clientes tengan mayor acceso a la información del mercado y ha logrado afianzar nuevas relaciones con clientes potenciales.

Las nuevas oportunidades de negocios en temas de finanzas corporativas, un equipo cada vez más capacitado y una mayor inversión en estrategias de comunicación hacen del 2017 un año prometedor para el desarrollo del departamento de negocios de CCI Puesto de Bolsa.

TESORERIA

Durante el año 2016 la Tesorería de CCI se centró en recuperar los volúmenes de intermediación perdidos durante el año 2015 así como instalar una cultura de adherencia y seguimiento a límites de riesgo.

Sobre el crecimiento del volumen de negocios.

Durante el primer trimestre del año tuvimos una reestructuración del área de Tesorería para darle profundidad y más dinamismo al área de trading con clientes y con mercado profesional. La reestructuración consistió en la incorporación de nuevos recursos al área de Tesorería, la automatización de procesos de registro de operaciones y la división de la actividad de posicionamiento en diversos factores de mercado entre distintos traders.

La incorporación de nuevo personal a Tesorería imprimió el reto de adiestramiento al nuevo equipo, este proceso tomó prácticamente la totalidad del primer semestre del año que es cuando lograron verse avances significativos en los incrementos de los volúmenes de negocio. A fines de año el personal ya se encontraba adiestrado y en plena fase productiva. La automatización de los procesos consistió en el diseño de aplicaciones que permitían el registro de gran cantidad de transacciones de forma automática, esto contribuyó a facilitar mayor tiempo disponible a los traders para que pudieran analizar y tomar decisiones de posicionamiento y gestión de riesgos con mayor eficiencia y calidad. Se dividió entre los traders las actividades de trading y posicionamiento en activos en moneda local de la actividad de trading y posicionamiento de activos en moneda extranjera, permitiendo mejorar sus niveles de especialización y, contribuyendo igualmente, a mayor volumen de negocios y mejores decisiones.



*José Antonio Fonseca Presidente Ejecutivo

TESORERIA

El eje vertical de la izquierda expresa los volúmenes de activos bajo gerencia (escalera verde) y el eje vertical de la izquierda los volúmenes intermediados durante los años de negocios de CCI. Podemos claramente observar que se recuperó parte importante de la caída de volúmenes del año 2015 y las cuales esperamos recuperar en su totalidad durante el año 2017.



Durante el año 2016 CCI Puesto de Bolsa tuvo un volumen de operaciones de ciento quince mil millones de pesos dominicanos, (DOP 115 MMM) lo que representó un crecimiento de 13.22% frente al año 2015.

Parte importante de los objetivos de la Tesorería fue acompañar a la unidad de finanzas corporativas en proveer precios de compra y de venta para aquellos activos que hayan sido originados por CCI, de ésta forma desde que se realizó la Emisión de Consorcio Remix, estructurada por nuestra unidad de Finanzas Corporativas, se empezó a cotizar precios de compra y de venta en la Bolsa de Valores para que los inversionistas que quieran comprar o vender sus activos puedan hacerlo en un entorno de precios transparentes.

Gestión de Riesgo en Tesorería

Durante el año 2016 se contó con un seguimiento estricto por parte de la Gerencia de Riesgo y el Comité de Riesgo, durante este año el monitoreo diario de adherencia a límites se realizó con mayor nivel de detalle y control, de ésta forma la tesorería estuvo expuesta todo el tiempo a controles de riesgo de liquidez, de precio, de riesgo de contraparte, de riesgo de crédito. Se lograron avances importantes en la profundización de la cultura de riesgo entre los traders de forma que éstos respondieron eficazmente cualquier inquietud u observación de la Gerencia de Riesgo.

TESORERIA



Durante el año 2017 nos mantuvimos fieles a nuestro modelo de negocio de financiamiento de la actividad de intermediación de valores mediante operaciones de préstamos de valores, este modelo nos permite garantizar un control de riesgo óptimo al no tener exposición a riesgo de precio de títulos valores que no podamos tomar la decisión de vender en el mercado porque se encuentren pignorados o porque no estén en nuestro portafolio. La política ha sido que el riesgo de precio debe estar disponible en nuestro portafolio para poder gestionarlo oportunamente, este modelo de negocio garantiza un crecimiento con altísimos niveles de liquidez y niveles de riesgo bajo control de la tesorería. Como ejemplo de la altísima atomización podemos señalar que durante el año se logró reducir el saldo promedio de las operaciones de préstamos de valores de DOP 4.63MM a DOP 3.81MM a la vez que también disminuimos la desviación estándar de DOP 17MM a DOP 9.34MM. Este esfuerzo refleja el enorme compromiso de la gerencia con un adecuado control del riesgo en el balance de CCI Puesto de Bolsa.

En línea con nuestra política de mantener estrictos controles de riesgos durante el año 2016 mantuvimos prácticamente constante el tamaño de nuestros activos en DOP 1,856MM (2015 cerró en 1,900MM). De forma que los incrementos en los volúmenes de intermediación de valores no fueron para incrementar los montos de nuestros activos.

Sobre la composición de nuestros activos, este año empezamos a notar avances significativos en una mejor diversificación de los activos, esto porque el mercado creció y aparecieron nuevos productos que incorporamos en nuestros activos para lograr una mejor gestión del riesgo. A principios del año 2016 entre activos emitidos por entidades distintas al Ministerio de Hacienda y el Banco Central manteníamos el 7% de nuestros activos, a cierre del año logramos un 10.11% del total. La diversificación de los activos es un objetivo importante de la gerencia a los fines de lograr una menor volatilidad consolidada de los precios de los activos que componen nuestro portafolio de inversiones.

CONTRALORIA

CCI tiene las unidades de Operaciones y Tecnología; Contraloría y Riesgo y Cumplimiento como funciones encargadas de asegurar la correcta entrega de los productos y servicios, la calidad de la información financiera y el aseguramiento del cumplimiento normativo y de políticas internas.



La gerencia de contraloría de CCI Puesto de Bolsa en el 2016 se centró en una gestión estratégica cuyas bases fundamentales fueron:

- Mantener una participación activa, en el desarrollo de las diferentes unidades que componen la entidad.
- Participación en las decisiones normativas que afecten el mercado de valores y a los Puestos de Bolsa a fin de contribuir a la generación de valor en la empresa.

CONTRALORIA

Para alcanzar las metas propuestas en temas de, Control Interno, Cumplimiento de Normas y Regulaciones, Finanzas Corporativas, entre otros. La Contraloría en el año 2016, estuvo orientada al fortalecimiento de varias áreas de gestión, como fueron:

Área de Gestión de Riesgo	Procedimientos Realizados
Gestión de Control Interno	<ul style="list-style-type: none">• Integridad Operativa: Mejoras continuas en los auxiliares, velando por la calidad de la información financiera que se le entrega al Consejo Administrativo, Alta Gerencia y Consejo Ejecutivo.• Control de Envíos SIV: Verificación del cumplimiento de las remisiones de las informaciones de manera regular, como lo estipula el regulador.
Apoyo de áreas internas de CCI	<ul style="list-style-type: none">• Análisis de Factibilidad de Proyectos y Desarrollo de Nuevos Productos: Participación con Finanzas Corporativas y Tesorería en el análisis de los proyectos de estructuración e implementación de nuevos productos para CCI.
Gestión Administrativa y de Recursos Humanos (RRHH)	<ul style="list-style-type: none">• Cuidado del Clima Organizacional: buscando mantener un ambiente adecuado de trabajo tomando como base el manejo de las buenas relaciones con los clientes, empleados y relacionados, de manera que favorezcan a la generación de valores en CCI.• Administración de Cuentas por Pagar y por Cobrar: eficientizando el manejo de los flujos y la cobertura de los compromisos a corto plazo, verificación continua y seguimiento a las facturaciones emitidos, por los diferentes conceptos que maneja CCI.• Cuidado de mantenimiento del espacio físico de las oficinas: velando por el buen uso de los recursos físicos e intangibles que CCI pone a disposición de los clientes, empleados y relacionados.
Regulador - SIV	<ul style="list-style-type: none">• Adecuación a cambios regulatorios: Adoptando de los cambios a los cuales será sometido el Manual Contable y Plan de Cuentas, a medida que sean adoptadas las Normas Internacionales de Información Financieras (NIIF).• Participación Activa en el Comité de Contralores en las observaciones y análisis de las modificaciones a las normas emitidas a lo largo del 2016, con miras de que los cambios adoptados sean los mas favorables para el Mercado de Capitales• Capacitación constante al equipo Contraloría que vaya de la mano a los cambios que surgen a la medida que el regulador adopta nuevas medidas de controles, en la revisión de la información financiera que remiten los intermediarios de Valores

Hechos relevantes para el desarrollo de las áreas de gestión

- Continuidad en la capacitación al personal de Contabilidad, en la Adopción y Adecuación a las Normas Internacionales de Información Financiera (NIIF), creando ambientes de diálogos, análisis y discusiones sobre las NIIF 9, NIC 39, NIC 32, NIIF 7 Etc.
- Se asistió al 2do taller de las NIIF financieras, dictado por PricewaterhouseCooper (PwC), donde se analizaron los principales cambios y actualizaciones en los tratamientos contables de los productos de los Puestos de Bolsa bajo la NIIF.
- CCI participó activamente en las mesas de trabajos establecidas por la Superintendencia de Valores (SIV), al momento del análisis, planteamientos y posterior puesta en marcha del proceso de adecuación a la NIIF, y los cambios relevantes para los Puestos de Bolsa y sus Modelos de Negocio.
- Durante el año 2016, se ejecutaron mejoras continuas en las presentaciones de las Informaciones Financieras, que son entregadas al Consejo de Administración de CCI, con miras a un manejo integral de las empresas del grupo.
- La estructura del Capital Humano que compone la unidad de Contraloría se vio afectada por cambios de gran importancia, saliendo dos colaboradores en tiempo similares, los impactos de estos cambios fueron minimizados por un trabajo en equipo en el cual previamente había desarrollado un sistema de Backup, en miras de la continuidad del negocio en casos de contingencias



- Integración de nuevos recursos humanos, se ejecutaron las capacitaciones y acompañamientos de lugar, para una curva de aprendizaje que asegure el desarrollo de las habilidades innatas, y esto dé como resultado un crecimiento a largo plazo, lo que se traduce en el fortalecimiento de la estructura de la unidad de Contraloría.

Vista al Futuro

Para el 2017 la Contraloría estará abocado a:

- Seguir adoptando los controles contables y administrativos, a fines de garantizar seguridad y razonabilidad en la información financiera.
- Ejecutar los planes de trabajo, trazados en base a la adecuación de nuestros sistemas financieros, así como de nuestros manuales de productos, para culminar de manera satisfactoria la implementación de la NIIF, como lo establece la normativa de la SIV.
- Emitir los Estados Financieros bajo NIIF, a partir del cierre fiscal 2015 en base diaria, mensual, semestral y anual.
- Darle continuidad a las capacitaciones y desarrollo de nuestro Capital Humano, en búsqueda de un crecimiento en la estructura de control interno, que vaya acorde al crecimiento de la Empresa y del Mercado de Capitales.



OPERACIONES Y TECNOLOGIA

El área de operaciones de CCI Puesto de Bolsa, S.A. es la interconexión entre nuestros clientes (tanto internos como externos) y CEVALDOM, que es el órgano que realiza la mayoría de las funciones de un Depósito Centralizado de Valores, según la definición detallada en la ley 19-00, que regula el Mercado de Valores.

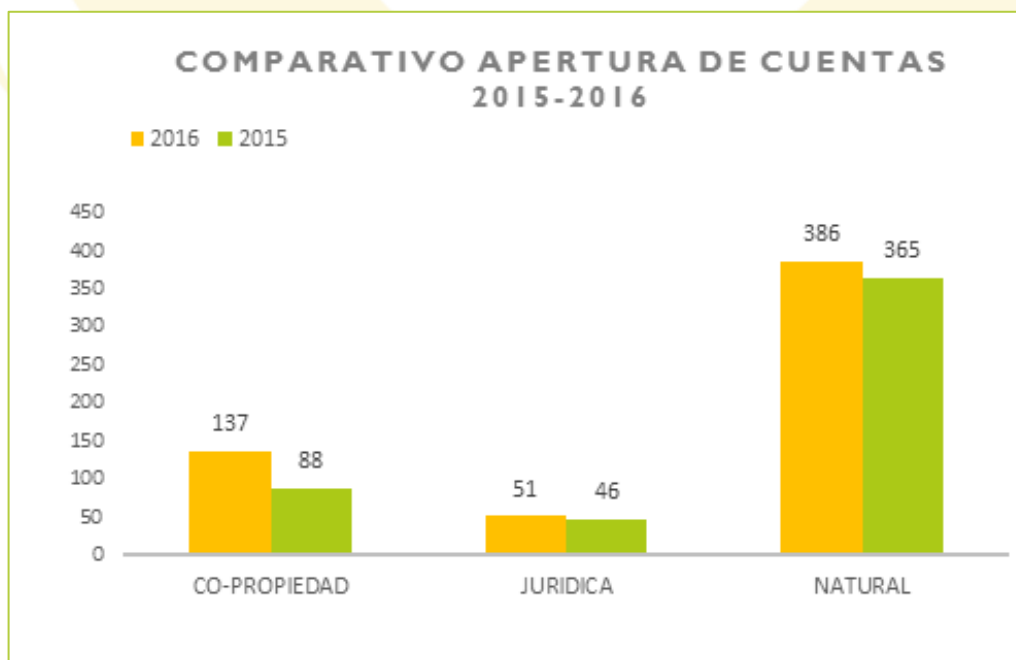
El área de operaciones está dividida en la unidad de cuentas y la unidad de transacciones.

Unidad de Apertura de Cuentas

Esta es la unidad que está encargada de la solicitud de Registro Nacional de Titular (RNT), así como la solicitud de las aperturas de cuenta de corretaje en CEVALDOM para los clientes, tanto físicos como jurídicos. También es la unidad encargada de las comunicaciones enviadas al cliente. Sus funciones vitales son:

- ✓ Creación Registro Nacional del Titular a clientes en CEVALDOM.
- ✓ Creación de cuentas a clientes en CEVALDOM.
- ✓ Creación de clientes en sistema interno LA Sistemas.
- ✓ Envío comunicaciones a clientes.
- ✓ Actualización y organización de expedientes de cliente.

Con relación a la apertura de cuentas de corretaje, tuvimos un aumento significativo de 567 cuentas, lo que representa un aumento porcentual de 40% en la cartera total de clientes.



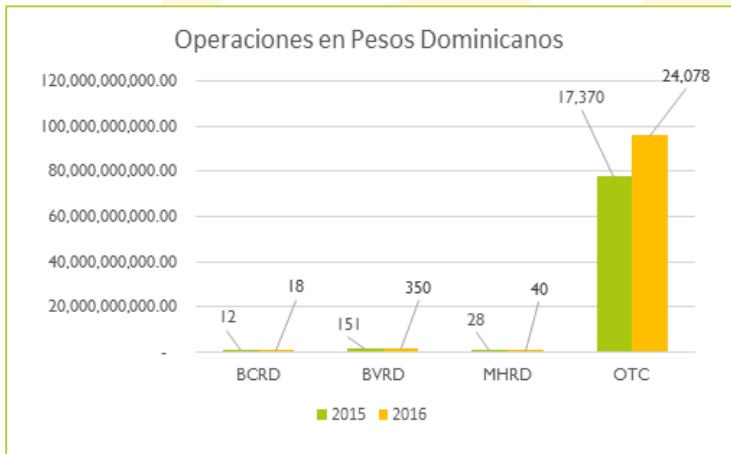
OPERACIONES Y TECNOLOGIA

Unidad de Transacciones

Es la unidad encargada del proceso, registro en las plataformas de custodia y liquidación de las operaciones pactadas por CCI con sus clientes y contrapartes. Sus funciones vitales son:

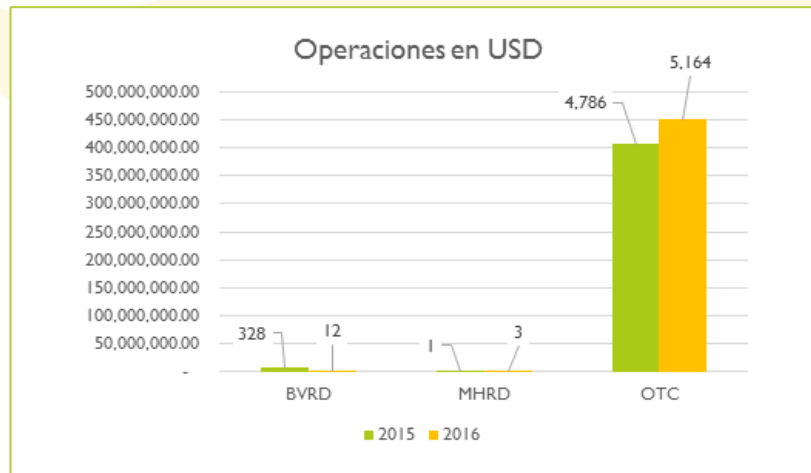
- ✓ Registro operaciones en CEVALDOM.
- ✓ Liquidación de operaciones.
- ✓ Registro de operaciones en reporte enviado a la SIV, SERI.
- ✓ Registro y liquidación de operaciones en sistema interno LA Sistemas.
- ✓ La cantidad de transacciones procesadas por día promedio es de 104 aproximadamente. A continuación, gráficas que muestran las variaciones tanto en DOP como en USD, en comparación con el año 2015.

El gráfico siguiente muestra la evolución de la cantidad de transacciones liquidadas en pesos dominicanos:



En total de transacciones en pesos dominicanos, se observa un incremento 17,561 transacciones en el año 2015 a 24,486 transacciones en el año 2016; un importante crecimiento de 39.43% interanual.

El siguiente gráfico muestra la evolución de la cantidad de transacciones en dólares americanos:



OPERACIONES Y TECNOLOGIA

Objetivos logrados en el año 2016

- ✓ Disminución significativa de cantidad de errores operativos.
- ✓ Creación de log de errores operativos a los fines de implantar una cultura de riesgo y poder identificar las oportunidades de mejora en los procesos actuales.
- ✓ Implantación de controles operativos sobre los flujos de títulos
- ✓ Estructuración del modelo de liquidación sin utilizar los deal ticket físicos.
- ✓ Creación de plantilla para una digitación más eficaz de los pagos hecho a terceros vía Banco Central.
- ✓ Liquidación eficiente de la primera estructuración y colocación de Bonos Corporativos REMIX.
- ✓ Aumento significativo de procesamiento y liquidación de las operaciones de un 74.16%.
- ✓ Modificación de horario transaccional, a favor de nuestros clientes internos y externos.
- ✓ Proyección para año 2017
- ✓ Automatización de envío de reporte de operaciones diarias SERI
- ✓ Eliminación de deal tickets en formato físico con lo que conlleva a la reducción de costos, tiempo, espacio y riesgos operativos.
- ✓ Implantación de Fuerte Consil con la finalidad de conciliar de manera automática de nuestra custodia versus la custodia en CEVALDOM.
- ✓ Reorganización del espacio físico del departamento

Proyección para año 2017

- ✓ Automatización de envío de reporte de operaciones diarias SERI
- ✓ Eliminación de deal tickets en formato físico con lo que conlleva a la reducción de costos, tiempo, espacio y riesgos operativos.
- ✓ Implantación de Fuerte Consil con la finalidad de conciliar de manera automática de nuestra custodia versus la custodia en CEVALDOM.
- ✓ Reorganización del espacio físico del departamento

OPERACIONES Y TECNOLOGIA



El 2016 fue un año de retos y cambios en la plataforma tecnológica de CCI Puesto de Bolsa. Los cambios realizados debemos dividirlos necesariamente en diferentes áreas, esto para poder dimensionar mejor el impacto de los mismos.

Infraestructura

- Creación de un enlace de comunicación secundario con CEVALDOM.
- Creación de un enlace de comunicación secundario con la BVRD.
- Fortalecimiento de medidas de contingencia para la continuación de las operaciones fuera de nuestras instalaciones.
- Creación de un enlace de comunicación secundario con nuestro site de producción.
- Adecuación de áreas para ampliar la gestión del departamento.
- Fortalecimiento de suministro energético.
- Limpieza y optimización de servidores.
- Renovación de licencias para Firewall Cisco ASA, Smartnet.
- Renovación de contrato BlueHost.
- Renovación de contrato America Registry.
- Renovación de contrato Oracle Data Base.
- Renovación Licencias CALs Windows Server para Microsoft.
- Renovación Licencias Office 365.
- Configuración de equipos para conexión VPN hacia el Banco Central de la República Dominicana.
- Aumento de velocidad de enlace internet dedicado.
- Implementación de estructura par backup de correos.
- Seguridad
- Modificación en la estructura física de diversas áreas para mantener los estándares de control de acceso.

OPERACIONES Y TECNOLOGIA

Software

- Parametrización y ajuste del sistema Profit +.
- Ajuste del sistema Data Protector, esto para aumentar la capacidad de almacenamiento en cintas magnéticas.
- Ajustes y actualización de diversos módulos de LA Sistemas.
- Adquisición de softwares, Nitro PDF, Cisco AnyConnet.
- Adquisición de módulo DCA, esto para interactuar con el aplicativo de BloomBerg.
- Adquisición del Software VPN Cliente DELL Sonic WALL, esto para poder establecer conexión redundante hacia CEVALDOM fuera de nuestras instalaciones.
- Adquisición de módulo para WiseStamp, aplicativo para firmas de correos Gmail.
- Actualización general de sistema operativo en las estaciones de trabajo.
- Adquisición de software para backup de correos.

Hardware

- Adquisición de diversas partes para las PC.
- Adquisición de Impresora a Color.
- Adquisición de móviles para renovación de Flotas para el personal.
- Reemplazo Servidor BLADE en Data Center
- Reparación UPS en Data Center
- Adquisición de Desktops para varios integrantes del personal.

Proyectos 2017

- ✓ Culminar la migración del ambiente de producción hacia Microsoft AZURE.
- ✓ Adecuación de Sistemas financieros a la norma NIIF.
- ✓ Actualización del manual BCP.
- ✓ Culminación de manuales para el área de TI.



CUMPLIMIENTO



*Nathalie Celestino Oficial de Cumplimiento

El área Cumplimiento continua manteniendo su compromiso en cuanto a la supervisión efectiva en materia de Prevención de Lavado de Activos y Financiamiento del Terrorismo (LA/FT), cumpliendo con las leyes y normativas aplicables así como las buenas prácticas internacionales. Para el año 2016, CCI actualizó el compromiso institucional de CCI Puesto de Bolsa, S.A. en materia de Prevención de LA/FT.

Se cumplió íntegramente con la remisión mensual del Reporte de Operaciones Mayores a los 10,000.00 USD y el Reporte de Inexistencia de Operaciones Sospechosas conforme a la Norma R-CNV-2015-27-MV.

En el año 2015, se procedió y continuó trabajando con las las siguientes actividades:

Manuales y/o Políticas:

- ✓ Continuación de adecuación de Manual de PLA/FT de acuerdo a las normativas emitidas a finales del año 2015.
- ✓ Adecuación Reglamento Gobierno Corporativo
- ✓ Adecuación Estatutos Sociales
- ✓ Revisión Código de Ética

CUMPLIMIENTO

Formularios y/o Contratos:

- ✓ Creación Formulario Matriz de Riesgo
- ✓ Modificación Contrato de Corretaje (pendiente de aprobación por la SIV)
- ✓ Sistemas:
- ✓ Colaboración con el Área de Tecnología y LASistemas para la adecuación Sistema de Monitoreo de Transacciones

Con la finalidad de continuar los lineamientos de FATCA ahora firmado el acuerdo con el país, se continua actualización del listado de “U.S Person” tanto de clientes persistentes como los de nuevo ingreso.

Para finales del 2016 ya se había elaborado el Programa Anual de Cumplimiento el cual tiene por objetivo establecer las políticas, procedimientos y controles internos para evitar que la Sociedad sea utilizada como vehículo para Prevenir y Detectar el delito de Lavado de Activos y Financiamiento al Terrorismo.



FINANZAS CORPORATIVAS Y RIESGO



FINANZAS CORPORATIVAS Y RIESGO

Finanzas Corporativas

El año 2016 fue un año importante para la unidad de Finanzas Corporativas, el principal logro consistió en estructura y colocar –con el apoyo de negocios- valores de oferta pública de un cliente, lo cual se constituye como un importante paso de CCIPB en el mercado de valores dominicano. Existen otros logros y acciones que se llevaron a cabo durante el año.



* Daniel Martínez: Gerente Finanzas Corporativas

FINANZAS CORPORATIVAS Y RIESGO

A continuación citamos las tareas y proyectos más importantes logrados y en carpeta.

1. En abril del año 2016, se firmó un contrato para asistencia en valoración de empresa, estructuración y colocación de un fideicomiso de inmobiliario de oferta pública. La primera parte del contrato, la valoración de la empresa se completó exitosamente, sin embargo la parte de estructuración y colocación del fideicomiso, el cliente suspendió el proyecto debido a que es necesario que la empresa alcance su objetivo-potencial para que sus accionistas puedan monetizar de manera óptima los activos de la empresa.
2. En mayo 2016, se firmó un contrato de estructuración y colocación de un programa de bonos corporativos de una importante empresa del sector farmacéutico. Dicha emisión de bonos servirá para la expansión de producción de la empresa.
3. Durante el primer semestre se completó la colocación del programa de emisiones de bonos corporativos de una importante empresa de construcción del país. El programa de emisiones contempla deuda corporativa por DOP 300 MM. Esta emisión de bonos corporativos consistió en la primera emisión de valores de oferta pública por parte de CCIPB en el mercado dominicano.
4. En agosto, se firmó un contrato de estructuración y colocación para un fideicomiso de oferta pública de desarrollo Inmobiliario, el cual consistirá en la construcción de un edificio de oficinas y locales comerciales.
5. En el mes de agosto, se firmó un contrato de estructuración y colocación para un fideicomiso de oferta pública de desarrollo inmobiliario, el cual consistirá en la construcción de un edificio de apartamentos residenciales.
6. En noviembre se firmó el contrato de estructuración y colocación de la emisión de una deuda a través de un fideicomiso de oferta pública para una empresa de ventas retail del país.

Queda pendiente muchas tareas para completar parte de los proyectos señalados anteriormente, por lo que el año 2017 se vislumbra cargado de retos y oportunidades para CCIPB.

Finalmente, durante todo el año pasado se celebraron numerosas reuniones y encuentros con potenciales clientes de los cuales entendemos que durante el año 2017 se concretaría al menos una emisión de deuda corporativa adicional y una estructuración y colocación de Fideicomiso de Oferta Pública con lo cual CCI Puesto de Bolsa, S. A., pudiera recibir importantes ingresos por concepto de honorarios de estructuración y colocación.

FINANZAS CORPORATIVAS Y RIESGO

Riesgo

El año 2016 fue un período de muchos cambios para el Área de Análisis y Control de Riesgos. CCI Puesto de Bolsa, S.A. se dedicó a adaptar las actividades que se encontraban en implementación con las exigidas en la nueva Norma sobre Gestión de Riesgos para los Intermediarios de Valores y las Sociedades Administradoras de Fondos de Inversión R-CNV-2015-35-MV, de fecha veinte (20) de noviembre del dos mil quince (2015). A continuación, se presentan las reformas realizadas:

1. Se separa tanto el Área de Riesgo y Cumplimiento, como el Comité de Auditoría y Riesgo. A partir de estas separaciones, se crea el Área de Análisis y Control de Riesgos, y el Comité de Riesgos. Dicho comité lo conformó las siguientes personas: el Sr. Robert Brewer como presidente, el Sr. Daniel Martínez como secretario, y la Sra. Marcia Campiz, como miembro.
2. Se realiza reformas al Manual de Políticas y Procedimientos de Riesgo, con el objetivo de tener una guía con lineamientos mucho más claros y explicativos.
3. Se crearon nuevos límites, parámetros y lineamientos requeridos por la Norma R-CNV-2015-35-MV para llevar un mejor control y administración de los riesgos que pudieran afectar a CCI Puesto de Bolsa como la empresa que es, y como un participante del mercado de valores de la República Dominicana y de todo el sistema financiero del país. Entre dichos controles nuevos se encuentran incluidos, pero no limitados, aspectos de:
 - riesgos de crédito directo y de contraparte, y crédito de emisor;
 - descalces, ratios de liquidez y planes de acción;
 - valor en riesgo;
 - planes de contingencia de liquidez;
 - políticas de concentración por clientes;
 - operaciones de financiamiento;
 - riesgo operacional;
 - límites transaccionales; y,
 - procedimientos para excepciones de límites

FINANZAS CORPORATIVAS Y RIESGO

A la vez que se realizaban todas las adaptaciones al Manual de Políticas y Procedimientos de Riesgo, el Área de Análisis y Control de Riesgos continuó durante todo el año 2016, monitoreando el cumplimiento de distintos tipos de límites como es el de riesgo de crédito directo (bancos) y riesgo de crédito de contraparte (clientes profesionales); y realizando sus informes para Tesorería y el Comité de Riesgos.

Se elaboraron informes que incluía: la medición del Valor en Riesgo de la Posición (VaR), ejercicios de Stress Test y Curvas de Rendimientos de los Títulos de Banco Central y Ministerio de Hacienda de la República Dominicana. Del mismo modo, se realizaron presentaciones mensuales, cuyo contenido principal eran:

- ✓ Distribución de la posición de activos y pasivos financieros y variación mensual absoluta y relativa.
- ✓ Volumen de Mutuos Pasivos tanto en pesos como en dólares.
- ✓ Descalce Individual y Acumulado T+7, T+15, T+30, T+60, T+90 Y T+180, a partir del cierre de cada mes en DOP y USD.
- ✓ Ratios de Liquidez.
- ✓ Medición y evolución del Valor en Riesgo (VaR)
- ✓ Plan de Contingencia de Liquidez.

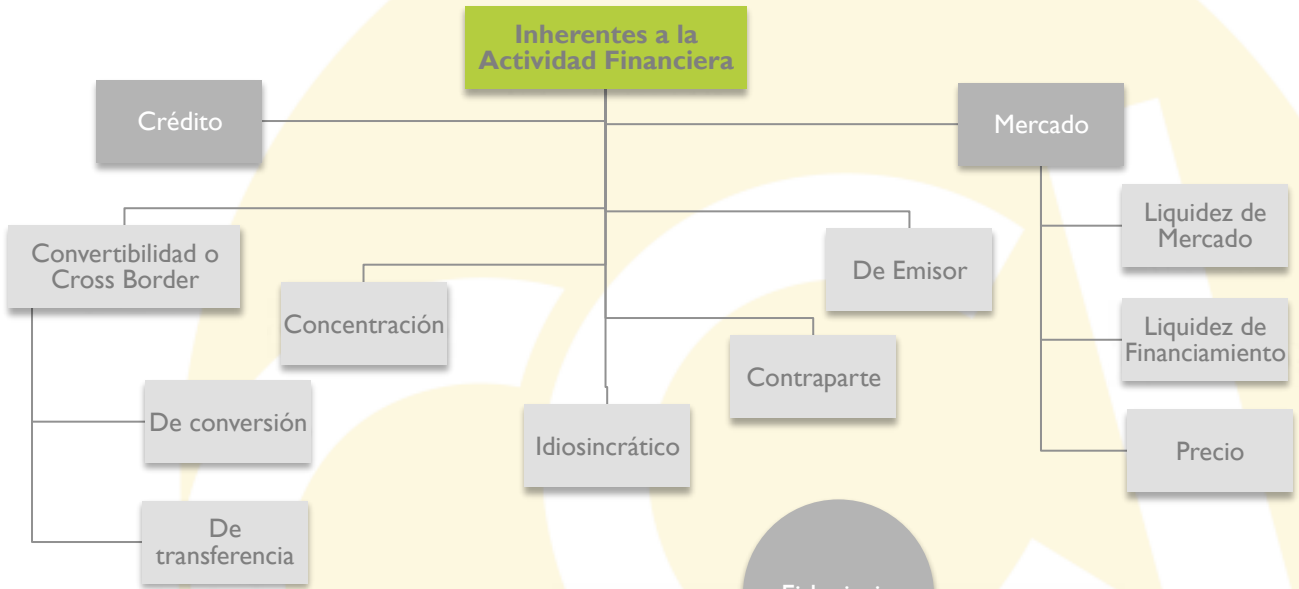
Por otro lado, se realizaron propuestas de precios periódicamente, para actualizar el valor razonable de los instrumentos financieros que representan las posiciones contablemente en el portafolio de activos, pasivos y contratos contingentes de CCI Puesto de Bolsa, S. A., y que constituyen una exposición a riesgo de precio. Dicho proceso se realizó en todo momento mediante los lineamientos de la Normas Internacionales de Información Financiera No. 13 (NIIF 13), Medición del Valor Razonable, al utilizar las técnicas de valoración más apropiadas de acuerdo a la realidad del mercado donde opera.

Además de todas las reformas y el proceso de gestión de riesgo que se llevó a cabo durante el año, también se realizó una sesión de adiestramiento a toda la empresa sobre los temas de riesgo más importantes. De esta manera se ha dado una mayor importancia a esta área con relación a todas las demás áreas de la empresa, transmitiendo una cultura corporativa de gestión de riesgos orientada a concientizar y motivar a todo el personal de la entidad sobre la conveniencia de dicho estilo de gestión.

RIESGOS PREVISIBLES

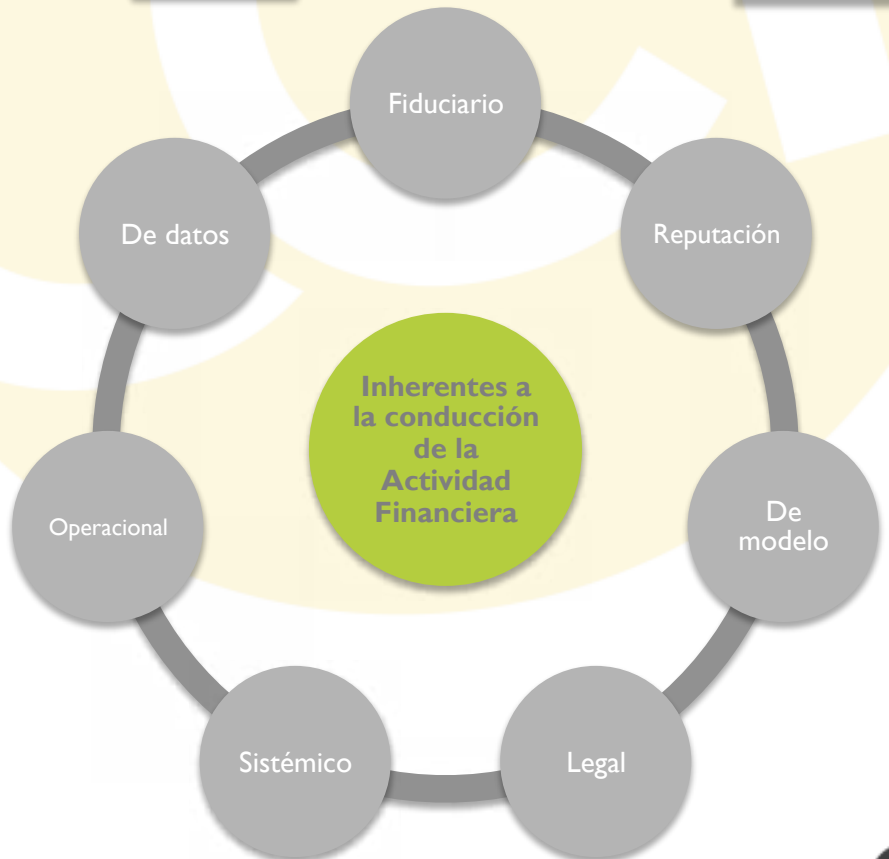
Riesgos Inherentes a la Actividad Financiera

Son aquellos riesgos que están consustanciados con el negocio financiero, por su naturaleza no pueden ser eliminados ya que son propios del negocio financiero y su remuneración es la principal fuente de ingresos de cualquier entidad de intermediación financiera:



Riesgos Inherentes a la Conducción Financiera

Son los riesgos asociados a los procesos y credibilidad del negocio financiero.



RIESGOS PREVISIBLES

Factor	Riesgo	Incidencia
Proyecto de Ley de Mercado de Valores	Cambio radical del modelo de negocio limitando las operaciones OTC y posiblemente limitando la capacidad de CCI de continuar ofreciendo a los clientes productos de inversión a la medida de sus necesidades, obligando a estandarizar nuestra oferta de servicios y limitando nuestras capacidades de financiar nuestras actividades con clientes y profesionales.	Alta / Media
Proyecto de Ley de Prevención de Lavado de Activos y Financiamiento al Terrorismo	Múltiples cambios para la PLA/FT, esto implica cambios en sistema, reportería, adecuaciones de manuales y adiestramiento para fomentar la cultura de cumplimiento a las nuevas disposiciones. Interpretación errónea por parte de CCI, de los auditores o de la SIV podrían originar múltiples discusiones y riesgos de mal adecuación interna.	Alta / Media
Proyecto Modificación Norma de Prevención de Lavado de Activos y Financiamiento al Terrorismo	Interpretación errónea por parte de CCI, de los auditores o de la SIV podrían originar múltiples discusiones y riesgos de mal adecuación interna.	Alta / Media
Evaluación GAFILAT	Riesgo de que el país entre en la lista gris del GAFI lo que representaría múltiples riesgo tales como la imposibilidad de acceder al sistema financiero internacional tal y como lo es las relaciones de corresponsalía de nuestro sistema financiero .	Alta / Media
Entrada en vigencia de Normas Internacionales de Información Financiera	Interpretación errónea de las normas por parte de CCI, de los auditores o de la SIV podrían originar múltiples discusiones y riesgos de mal registro contable de nuestras operaciones e índices regulatorios.	Media / Alta
Cambios de normas SIV y BCRD	Interpretación errónea de las normas por parte de CCI, de los auditores o de la SIV podrían originar múltiples discusiones y riesgos de mal registro contable de nuestras operaciones e índices regulatorios.	Media / Alta

RIESGOS PREVISIBLES

Factor	Riesgo	Incidencia
FATCA	<p>A mediados de septiembre, el Gobierno Dominicano firmó el memorándum de entendimiento con el IRS de EEUU sobre el tratamiento de la información financiera de los connacionales, sin embargo, a la fecha no se han indicado las pautas para reportar a los clientes calificados como tal, lo que ha creado incertidumbre y riesgos relativos a la aplicación de sanciones del IRS a las entidades financieras (CCI u otros) por no cumplir los procesos FATCA o si son cumplidos puede exponer a CCI a riesgos por demandas judiciales de clientes que entiendan que CCI no está facultado por la legislación dominicana a informar al IRS sobre los saldos de las cuentas de ciudadanos o residentes de los Estados Unidos.</p>	Baja / Baja
Common Reporting Standard (CRS)	<p>A la fecha el Gobierno Dominicano no ha firmado el estándar para intercambio automático de información ("AEOI" por sus siglas en inglés) desarrollado por la OCDE, este requiere a las instituciones financieras residentes en Jurisdicciones Participantes (en las más de 90) implementar procesos de debida diligencia para documentar e identificar cuentas reportables bajo el estándar. Esto origina incertidumbre y riesgos relativos a la aplicación de sanciones a las entidades (CCI u otros) por no cumplir con este régimen de reporte o si son cumplidos puede exponer a CCI a riesgos por demandas judiciales.</p>	Baja / Baja
Tecnología	<p>Riesgo de pérdida potencial por daños, interrupción, alteración o fallas derivadas del uso o dependencia en el "hardware", software, sistemas, aplicaciones, redes y cualquier otro canal de distribución de información en la prestación de servicios con los clientes</p>	Baja / Baja





CCI Puesto de Bolsa, S.A.
Balance General Resumido
Al 31 de Diciembre de 2016 y 2015
En Pesos Dominicanos

	Al 31/12/2016	Al 31/12/2015
ACTIVOS	1,856,224,285.78	2,337,681,252.72
1.1.0.00.00.00.00.00.00 DISPONIBILIDADES (Nota 4)	309,899,762.66	300,457,479.59
1.1.1.00.00.00.00.00.00 EFFECTIVO	176,818.13	173,886.27
1.1.2.00.00.00.00.00.00 DEPOSITOS A LA VISTA EN BANCOS Y ASOCIACIONES DE AHORRO Y PRÉSTAMO (AAFP) DEL PAÍS	271,240,235.26	186,206,753.47
Sumatoria de las Cuentas 1.1.2.01 hasta 1.1.2.03 DEPOSITOS A LA VISTA EN ASOCIACIONES DE AHORRO Y PRÉSTAMO (AAFP) DEL PAÍS	271,240,235.26	186,206,753.47
1.1.2.99.00.00.00.00.00 (PROVISIONES REGULARES-DEPOSITOS A LA VISTA EN BANCOS Y ASOCIACIONES DE AHORRO Y PRÉSTAMOS (AAFP) DEL PAÍS)	0.00	0.00
1.1.3.00.00.00.00.00.00 DEPOSITOS A LA VISTA EN BANCOS Y OTRAS INSTITUCIONES FINANCIERAS DEL EXTERIOR (BANCOS DEL EXTERIOR)	38,482,709.27	14,877,639.85
Sumatoria de las Cuentas 1.1.3.01 hasta 1.1.3.98 DEPOSITOS A LA VISTA EN BANCOS Y OTRAS INSTITUCIONES FINANCIERAS DEL EXTERIOR (BANCOS DEL EXTERIOR)	38,482,709.27	14,877,639.85
1.1.3.99.00.00.00.00.00 (PROVISIONES REGULARES - DEPOSITOS A LA VISTA EN BANCOS Y OTRAS INSTITUCIONES FINANCIERAS DEL EXTERIOR)	0.00	0.00
1.2.0.00.00.00.00.00.00 INVERSIONES (Nota 5)	1,398,658,190.14	1,955,099,287.79
1.2.1.00.00.00.00.00.00 INVERSIONES EN TITULOS VALORES DE DEUDA	1,272,812,798.14	1,410,705,491.58
1.2.1.01.00.00.00.00.00 PORTAFOLIO DE TITULOS VALORES DE DEUDA PARA COMERCIALIZACION - PORTAFOLIO TVD "T"	1,272,812,798.14	1,410,705,491.58
Sumatoria de las Subcuentas 1.2.1.01.01 hasta 1.2.1.01.28 Portafolio de Títulos Valores de Deuda para Comercialización - Portafolio TVD "T"	1,272,812,798.14	1,410,705,491.58
1.2.1.01.99.00.00.00.00 (Provisiones - Portafolio de Títulos Valores de Deuda para Comercialización - Portafolio TVD "T")	0.00	0.00
1.2.1.02.00.00.00.00.00 PORTAFOLIO DE INVERSION EN TITULOS VALORES DE DEUDA DISPONIBLE PARA COMERCIALIZACIÓN - PORTAFOLIO TVD "TC"	0.00	0.00
Sumatoria de las Subcuentas 1.2.1.02.01 hasta 1.2.1.02.33 Portafolio de Títulos Valores de Deuda Disponible para Comercialización - Portafolio TVD "TC"	0.00	0.00
1.2.1.02.99.00.00.00.00 (Provisiones - Portafolio de Títulos Valores de Deuda para Disponible para Comercialización - Portafolio TVD "TC")	0.00	0.00
1.2.1.03.00.00.00.00.00 PORTAFOLIO DE INVERSION EN TITULOS VALORES DE DEUDA MANTENIDOS HASTA EL VENCIMIENTO - PORTAFOLIO TVD "TT"	0.00	0.00
Sumatoria de las Subcuentas 1.2.1.03.01 hasta 1.2.1.03.06 Portafolio de Inversión en Títulos Valores de Deuda Mantenedos hasta el Vencimiento - Portafolio TVD "TT"	0.00	0.00
1.2.1.03.99.00.00.00.00 (Provisiones - Portafolio de Inversión en Títulos Valores de Deuda Mantenedos hasta el Vencimiento - Portafolio TVD "TT")	0.00	0.00
1.2.2.00.00.00.00.00.00 INVERSIONES EN ACCIONES	58,760,444.80	58,180,063.97
1.2.2.01.00.00.00.00.00 PORTAFOLIO DE ACCIONES PARA COMERCIALIZACION - PORTAFOLIO DE ACCIONES "T"	58,760,444.80	58,180,063.97
Sumatoria de las Subcuentas 1.2.2.01.01 hasta 1.2.2.01.12 Portafolio de Acciones para Comercialización - Portafolio de Acciones "T"	58,760,444.80	58,180,063.97
1.2.2.01.99.00.00.00.00 (Provisiones - Portafolio de Acciones para Comercialización - Portafolio de Acciones para Comercialización - Portafolio de Acciones "T")	0.00	0.00
1.2.2.02.00.00.00.00.00 PORTAFOLIO DE INVERSION EN ACCIONES DISPONIBLE PARA COMERCIALIZACIÓN - PORTAFOLIO DE ACCIONES "TC"	0.00	0.00
Sumatoria de las Subcuentas 1.2.2.02.01 hasta 1.2.2.02.25 Portafolio de Inversión en Acciones Disponible para Comercialización - Portafolio de Acciones "TC"	0.00	0.00
1.2.2.02.99.00.00.00.00 (Provisiones - Portafolio de Inversión en acciones Disponible para Comercialización - Portafolio de Acciones "TC")	0.00	0.00
1.2.3.00.00.00.00.00.00 INVERSIONES EN OTRAS OBLIGACIONES (OTRAS INVERSIONES)	75,000,000.00	56,969,242.14
Sumatoria de las Cuentas 1.2.3.01 hasta 1.2.3.05 INVERSIONES EN OTRAS OBLIGACIONES (OTRAS INVERSIONES)	75,000,000.00	56,969,242.14
1.2.3.99.00.00.00.00.00 (PROVISIONES - INVERSIONES EN OTRAS OBLIGACIONES (OTRAS INVERSIONES))	0.00	0.00



		Al 31/12/2016	Al 31/12/2015
1.2.4.00.00.00.00.00	DEPOSITOS Y TITULOS VALORES DE DISPONIBILIDAD RESTRINGIDA	84,947.20	437,244,590.18
	Sumatoria de las Cuentas 1.2.4.01 hasta 1.2.4.06 DEPOSITOS Y TITULOS VALORES DE DISPONIBILIDAD RESTRINGIDA	84,947.20	437,244,590.18
1.2.4.99.00.00.00.00	(PROVISIONES - DEPOSITOS Y TITULOS VALORES DE DISPONIBILIDAD)	0.00	0.00
1.3.0.00.00.00.00.00	ACTIVOS FINANCIEROS INDEXADOS A VALORES	0.00	0.00
1.3.1.00.00.00.00.00	ACTIVOS FINANCIEROS INDEXADOS A ORO	0.00	0.00
	Sumatoria de las Cuentas 1.3.1.01 hasta 1.3.1.07 ACTIVOS FINANCIEROS INDEXADOS A ORO	0.00	0.00
1.3.1.99.00.00.00.00	(PROVISIONES - ACTIVOS FINANCIEROS INDEXADOS A ORO)	0.00	0.00
1.3.2.00.00.00.00.00	ACTIVOS FINANCIEROS INDEXADOS A TITULOS VALORES DE DEUDA	0.00	0.00
	Sumatoria de las Cuentas 1.3.2.01 hasta 1.3.2.07 ACTIVOS FINANCIEROS INDEXADOS A TITULOS VALORES DE DEUDA	0.00	0.00
1.3.2.99.00.00.00.00	(PROVISIONES - ACTIVOS FINANCIEROS INDEXADOS A TITULOS VALORES DE DEUDA)	0.00	0.00
1.3.3.00.00.00.00.00	ACTIVOS FINANCIEROS INDEXADOS A ACCIONES	0.00	0.00
	Sumatoria de las Cuentas 1.3.3.01 hasta 1.3.3.07 ACTIVOS FINANCIEROS INDEXADOS A ACCIONES	0.00	0.00
1.3.3.99.00.00.00.00	(PROVISIONES - ACTIVOS FINANCIEROS INDEXADOS A ACCIONES)	0.00	0.00
1.3.5.00.00.00.00.00	ACTIVOS FINANCIEROS INDEXADOS A OTROS VALORES	0.00	0.00
	Sumatoria de las Cuentas 1.3.5.01 hasta 1.3.5.07 ACTIVOS FINANCIEROS INDEXADOS A OTROS VALORES	0.00	0.00
1.3.5.99.00.00.00.00	(PROVISIONES - ACTIVOS FINANCIEROS INDEXADOS A OTROS VALORES)	0.00	0.00
1.4.0.00.00.00.00.00	ACTIVOS FINANCIEROS CON RIESGO DE CRÉDITO DIRECTO	0.00	0.00
1.4.1.00.00.00.00.00	PRÉSTAMOS DE MARGEN	0.00	0.00
	Sumatoria de las Cuentas 1.4.1.01 hasta 1.4.1.07 PRÉSTAMOS DE MARGEN	0.00	0.00
1.4.1.99.00.00.00.00	(PROVISIONES - PRÉSTAMOS DE MARGEN)	0.00	0.00
1.4.2.00.00.00.00.00	PRÉSTAMOS DE DINERO CON RIESGO DE CRÉDITO DIRECTO NO AUTORIZADO POR LA SUPERINTENDENCIA DE VALORES	0.00	0.00
	Sumatoria de las Cuentas 1.4.2.01 hasta 1.4.2.06 PRÉSTAMOS DE DINERO CON RIESGO DE CRÉDITO DIRECTO NO AUTORIZADO POR LA SUPERINTENDENCIA DE VALORES	0.00	0.00
1.4.2.99.00.00.00.00	(RÉGIMEN DE PROVISIÓN AUTOMÁTICA DEL 100% - PRÉSTAMOS DE DINERO CON RIESGO DE CRÉDITO DIRECTO NO AUTORIZADO POR LA SUPERINTENDENCIA DE VALORES)	0.00	0.00
1.4.3.00.00.00.00.00	PAGOS REALIZADOS POR ADELANTADO EN OPERACIONES DE COMPRA VENTA SPOT DE VALORES PACTADAS PENDIENTE POR LIQUIDAR CUENTAS POR COBRAR POR OPERACIONES DE COMPRA VENTA SPOT DE VALORES LIQUIDADAS	0.00	0.00
1.4.4.00.00.00.00.00	INTERESES DIVIDENDOS Y COMISIONES POR COBRAR	49,789,816.63	84,617,310.25
1.5.1.00.00.00.00.00	RENDIMIENTOS POR COBRAR POR DISPONIBILIDADES	0.00	0.00
	Sumatoria de las cuentas 1.5.1.01 hasta 1.5.1.02 RENDIMIENTOS POR COBRAR POR DISPONIBILIDADES	0.00	0.00
1.5.1.99.00.00.00.00	(PROVISIÓN - RENDIMIENTO POR COBRAR POR DISPONIBILIDADES)	0.00	0.00
1.5.2.00.00.00.00.00	RENDIMIENTOS POR COBRAR POR INVERSIONES EN TITULOS VALORES DE DEUDA	42,844,431.60	56,643,392.55
1.5.2.01.00.00.00.00	RENDIMIENTOS POR COBRAR - PORTAFOLIO DE TITULOS VALORES DE DEUDA PARA COMERCIALIZACIÓN (PORTAFOLIO TVD "T")	42,844,431.60	56,643,392.55
	Sumatoria de las Subcuentas 1.5.2.01.01 hasta 1.5.2.01.28 Rendimientos por Cobrar - Portafolio de títulos Valores de Deuda para Comercialización (Portafolio TVD "T")	42,844,431.60	56,643,392.55
1.5.2.01.99.00.00.00	(Rendimientos por Cobrar - Provisiones - Portafolio de Títulos Valores de Deuda para Comercialización - Portafolio TVD "T")	0.00	0.00
1.5.2.02.00.00.00.00	RENDIMIENTOS POR COBRAR - PORTAFOLIO DE INVERSIÓN EN TITULOS VALORES DE DEUDA DISPONIBLE PARA COMERCIALIZACIÓN (PORTAFOLIO TVD "TC")	0.00	0.00
	Sumatoria de las Subcuentas 1.5.2.02.01 hasta 1.5.2.02.32 Rendimientos por Cobrar Portafolio de Inversión en Títulos Valores de Deuda Disponible para Comercialización (Portafolio TVD "TC")	0.00	0.00
1.5.2.02.99.00.00.00	(Rendimientos por Cobrar - Provisiones - Portafolio de Títulos Valores de Deuda para Comercialización - Portafolio TVD "TC")	0.00	0.00



		Al 31/12/2016	Al 31/12/2015
1.5.3.03.00.00.00.00.00	RENDIMIENTOS POR COBRAR - PORTAFOLIO DE INVERSION EN TITULOS VALORES DE DEUDA MANTENIDOS HASTA EL VENCIMIENTO (PORTAFOLIO TVD "T") Sumatoria de las Subcuentas 1.5.3.03.01 hasta 1.5.3.03.04 Rendimientos por Cobrar - Portafolio de Inversión en títulos Valores de Deuda Mantenido hasta el Vencimiento (Portafolio TVD "T")	0,00	0,00
1.5.3.03.99.00.00.00.00	(Rendimientos por Cobrar - Provisiones - Portafolio de Inversión en Títulos Valores de Deuda Mantenido hasta el Vencimiento - Portafolio TVD "T")	0,00	0,00
1.5.3.00.00.00.00.00.00	RENDIMIENTOS POR COBRAR - INVERSIONES EN ACCIONES	0,00	0,00
1.5.3.01.00.00.00.00.00	RENDIMIENTOS POR COBRAR - PORTAFOLIO DE ACCIONES PARA COMERCIALIZACIÓN - PORTAFOLIO DE ACCIONES "T" Sumatoria de las Subcuentas 1.5.3.01.01 hasta 1.5.3.01.12 Rendimientos por Cobrar - Portafolio de Acciones para Comercialización - portafolio de Acciones "T"	0,00	0,00
1.5.3.01.99.00.00.00.00	(Rendimientos por Cobrar - Provisiones - Portafolio de Acciones para Comercialización - Portafolio de Acciones "T")	0,00	0,00
1.5.3.02.00.00.00.00.00	RENDIMIENTOS POR COBRAR - PORTAFOLIO DE INVERSION EN ACCIONES DISPONIBLE PARA COMERCIALIZACIÓN - PORTAFOLIO DE ACCIONES "TIC" Sumatoria de las Subcuentas 1.5.3.02.01 hasta 1.5.3.02.25 Rendimientos por - Portafolio de Inversión en Acciones Disponible para Comercialización - Portafolio de Acciones "TIC"	0,00	0,00
1.5.3.02.99.00.00.00.00	(Rendimientos por Cobrar - Provisiones - Portafolio de Inversión en Acciones Disponible para Comercialización - Portafolio de Acciones "TIC")	0,00	0,00
1.5.4.00.00.00.00.00.00	INVERSIONES EN OTRAS OBLIGACIONES (OTRAS INVERSIONES) Sumatoria de las cuentas 1.5.4.01 hasta 1.5.4.05 RENDIMIENTOS POR COBRAR - OTRAS INVERSIONES	1,020,449.48	1,444,191.67
1.5.4.99.00.00.00.00.00	(PROVISIONES - RENDIMIENTOS POR COBRAR - INVERSIONES EN OTRAS OBLIGACIONES (OTRAS INVERSIONES))	0,00	0,00
1.5.5.00.00.00.00.00.00	RENDIMIENTOS POR COBRAR - DEPOSITOS Y TITULOS VALORES DE DISPONIBILIDAD RESTRINGIDA	4,668.92	26,529,726.83
1.5.5.01.00.00.00.00.00	Sumatoria de las cuentas 1.5.5.01 hasta 1.5.5.08 RENDIMIENTOS POR COBRAR - DEPÓSITOS Y TÍTULOS VALORES DE DISPONIBILIDAD RESTRINGIDA (PROVISIONES REGULARES - RENDIMIENTOS Y DIVIDENDOS POR COBRAR - DEPÓSITOS Y TV CEDIDOS EN GARANTÍA DE DISPONIBILIDAD RESTRINGIDA)	4,668.92	26,529,726.83
1.5.5.99.00.00.00.00.00	(PROVISIONES REGULARES - RENDIMIENTOS Y DIVIDENDOS POR COBRAR - DEPÓSITOS Y TV CEDIDOS EN GARANTÍA DE DISPONIBILIDAD RESTRINGIDA)	0,00	0,00
1.5.6.00.00.00.00.00.00	RENDIMIENTOS POR COBRAR ACTIVOS FINANCIEROS CON RIESGO DE	0,00	0,00
1.5.6.01.00.00.00.00.00	RENDIMIENTOS POR COBRAR - PRESTAMOS DE MARGEN Sumatoria de las Subcuentas 1.5.6.01.01 hasta 1.5.6.01.07 Rendimientos por Cobrar - Prestamos de Margen	0,00	0,00
1.5.6.01.99.00.00.00.00	(Provisiones - Rendimientos por Cobrar - Prestamos de Margen)	0,00	0,00
1.5.6.02.00.00.00.00.00	RENDIMIENTOS POR COBRAR - PRESTAMOS DE DINERO CON RIESGO DE CRÉDITO DIRECTO NO AUTORIZADO POR LA SUPERINTENDENCIA DE VALORES (SV)	0,00	0,00
1.5.6.02.01.00.00.00.00	Rendimientos por Cobrar - Prestamos de dinero con riesgo de crédito directo no autorizado por la SV	0,00	0,00
1.5.6.02.99.00.00.00.00	(Provisión - Rendimientos por Cobrar - Prestamos de Dinero con Riesgo de Crédito Directo No Autorizado por la Superintendencia de Valores)	0,00	0,00
1.5.7.00.00.00.00.00.00	HONORARIOS Y COMISIONES POR COBRAR	5,920,266.63	0,00
1.5.7.01.00.00.00.00.00	Sumatoria de las cuentas 1.5.7.01 hasta 1.5.7.98 HONORARIOS Y COMISIONES POR COBRAR	5,920,266.63	0,00
1.5.7.99.00.00.00.00.00	(PROVISIONES REGULARES PARA HONORARIOS Y COMISIONES POR COBRAR RELATIVAS AL MERCADO DE VALORES)	0,00	0,00
1.5.8.00.00.00.00.00.00	INTERESES COMPENSATORIOS POR COBRAR DEVENGADOS EN DEPÓSITOS DE GARANTÍA	0,00	0,00
1.5.8.01.00.00.00.00.00	Sumatoria de las cuentas 1.5.8.01 hasta 1.5.8.12 INTERESES COMPENSATORIOS POR COBRAR DEVENGADOS EN DEPÓSITOS DE GARANTÍA (PROVISIONES REGULARES - INTERESES COMPENSATORIOS POR COBRAR - DEPÓSITOS REALIZADOS POR LA INSTITUCIÓN PARA FINES DE GARANTÍA)	0,00	0,00
1.5.8.99.00.00.00.00.00	(PROVISIONES REGULARES - INTERESES COMPENSATORIOS POR COBRAR - DEPÓSITOS REALIZADOS POR LA INSTITUCIÓN PARA FINES DE GARANTÍA)	0,00	0,00
1.6.0.00.00.00.00.00.00	PORTAFOLIO DE INVERSIONES PERMANENTES EN EMPRESAS FILIALES, AFILIADAS Y SUJURSALES (*) (Nota 7)	2,000,564.22	2,000,564.22
1.6.1.00.00.00.00.00.00	PORTAFOLIO DE INVERSIONES PERMANENTES (IP) EN ACCIONES Sumatoria de las cuentas 1.6.1.01 hasta 1.6.1.98 INVERSIONES PERMANENTES EN ACCIONES	2,000,564.22	2,000,564.22
1.6.1.99.00.00.00.00.00	(PROVISIONES REGULARES - PORTAFOLIO DE INVERSIONES PERMANENTES EN ACCIONES)	0,00	0,00



		Al 31/12/2016	Al 31/12/2015
1.6.2.00.00.00.00.00	PORTAFOLIO DE INVERSIONES PERMANENTES (IP) EN SUCURSALES	0.00	0.00
	Sumatoria de las cuentas 1.6.2.01 hasta 1.6.2.03 INVERSIONES PERMANENTES EN SUCURSALES	0.00	0.00
1.6.2.99.00.00.00.00	(PROVISIONES REGULARES - PORTAFOLIO DE INVERSIONES PERMANENTES EN SUCURSALES)	0.00	0.00
1.7.0.00.00.00.00.00	BIENES REALIZABLES	0.00	0.00
1.8.0.00.00.00.00.00	BIENES DE USO (Nota 8)	8,130,066.02	10,271,425.04
1.9.0.00.00.00.00.00	OTROS ACTIVOS (Nota 9)	87,755,886.11	85,155,085.83
	TOTAL ACTIVO	1,856,234,285.78	2,337,681,252.72
6.1.0.00.00.00.00.00	CUENTAS CONTINGENTES DEUDORAS (Nota 16)	5,968,815,272.47	4,724,577,140.36
6.1.1.01.01.00.00.00	Derechos por Contratos de Compra Spot de TVD - Portafolio TVD "T"	4,204,876.51	47,588,050.94
6.1.1.01.02.00.00.00	Derechos por Contratos de Venta Spot de TVD-Portafolio TVD "T"	-0.21	23,306,789.63
6.1.2.01.01.00.00.00	Derechos por Contratos de Compra Spot de Acciones - Portafolio de Acciones "T"	9,376,936.43	0.00
6.1.2.01.02.00.00.00	Derechos por Contratos de Venta Spot de Acciones - Portafolio de Acciones "T"	0.00	0.00
6.1.3.01.01.00.00.00	Derechos por Contratos de Compra Spot de Divisas	0.00	0.00
6.1.3.01.02.00.00.00	Derechos por Contratos de Venta Spot de Divisas	0.00	0.00
6.1.3.02.01.00.00.00	Derechos por Contratos de Compra Forward de Divisas	0.00	0.00
6.1.3.02.02.00.00.00	Derechos por Contratos de Venta Forward de Divisas	0.00	0.00
6.1.3.03.01.00.00.00	Derechos por Contratos de Compra de Futuros de Divisas	0.00	0.00
6.1.3.03.02.00.00.00	Derechos por Contratos de Venta de Futuros de Divisas	0.00	0.00
6.1.3.04.01.00.00.00	Derechos por Contratos de Compra de Divisas Implícitos	2,478,868.49	0.00
6.1.3.04.02.00.00.00	Derechos por Contratos de Venta de Divisas Implícitos	4,524,520.54	40,398.27
6.1.4.01.00.00.00.00	DERECHOS POR CONTRATOS DE COMPRA SPOT DE ORO	0.00	0.00
6.1.4.02.00.00.00.00	DERECHOS POR CONTRATOS DE VENTA SPOT DE ORO	0.00	0.00
6.1.4.03.00.00.00.00	DERECHOS POR CONTRATOS DE COMPRA FORWARD DE ORO	0.00	0.00
6.1.4.04.00.00.00.00	DERECHOS POR CONTRATOS DE VENTA FORWARD DE ORO	0.00	0.00
6.1.4.05.00.00.00.00	DERECHOS POR CONTRATOS DE COMPRA DE FUTUROS DE ORO	0.00	0.00
6.1.4.06.00.00.00.00	DERECHOS POR CONTRATOS DE VENTA DE FUTUROS DE ORO	0.00	0.00
6.1.5.01.00.00.00.00	DERECHOS POR CONTRATOS DE COMPRA FORWARD DE TÍTULOS VALORES DE DEUDA (2,755,371,291.02	2,718,861,236.07
6.1.5.02.00.00.00.00	DERECHOS POR CONTRATOS DE VENTA FORWARD DE TÍTULOS VALORES DE DEUDA (T)	1,875,112,985.59	1,064,450,582.10
6.1.5.03.00.00.00.00	DERECHOS POR CONTRATOS DE COMPRA DE FUTUROS DE TVD	0.00	0.00
6.1.5.04.00.00.00.00	DERECHOS POR CONTRATOS DE VENTA DE DE FUTUROS DE TVD	0.00	0.00
6.1.5.05.00.00.00.00	DERECHOS POR CONTRATOS DE COMPRA FORWARD ACCIONES	14,490,034.44	0.00
6.1.5.06.00.00.00.00	DERECHOS POR CONTRATOS DE VENTA FORWARD ACCIONES	0.00	0.00
6.1.5.07.00.00.00.00	DERECHOS POR CONTRATOS DE COMPRA DE FUTUROS DE ACCIONES	0.00	0.00
6.1.5.08.00.00.00.00	DERECHOS POR CONTRATOS DE VENTA DE FUTUROS DE ACCIONES	0.00	0.00
6.1.6.01.01.00.00.00	Derechos por Activos Financieros Indexados a Oro	0.00	0.00
6.1.6.01.02.00.00.00	Derechos por Pasivos Financieros Indexados a Oro	0.00	0.00
6.1.6.02.01.00.00.00	Derechos por Activos Financieros Indexados a Títulos Valores de Deuda	0.00	0.00
6.1.6.02.02.00.00.00	Derechos por Pasivos Financieros Indexados a Títulos Valores de Deuda	303,255,759.46	870,330,083.25
6.1.6.03.01.00.00.00	Derechos por Activos Financieros Indexados a Acciones	0.00	0.00
6.1.6.03.02.00.00.00	Derechos por Pasivos Financieros Indexados a Acciones	0.00	0.00
6.1.6.98.01.00.00.00	Derechos por Activos Financieros Indexados a Otros Valores	0.00	0.00
6.1.6.98.02.00.00.00	Derechos por Pasivos Financieros Indexados a Otros Valores	0.00	0.00
6.1.7.01.00.00.00.00	DERECHOS POR ADQUISICIÓN CONDICIONADA DE TÍTULOS VALORES DE DEUDA POR	0.00	0.00
6.1.7.02.00.00.00.00	DERECHOS POR ADQUISICIÓN CONDICIONADA DE ACCIONES POR COLOCACIONES	0.00	0.00
6.1.9.01.00.00.00.00	DERECHOS POR OTROS CONTRATOS DE DERIVADOS FINANCIEROS	0.00	0.00
7.1.0.00.00.00.00.00	ENCARGOS DE CONFIANZA DEUDORES	10,721,412,602.82	7,263,679,953.29
8.1.0.00.00.00.00.00	OTRAS CUENTAS DE ORDEN DEUDORA	644,514,400.00	370,564,400.00

José Antonio Fonseca Z.
Presidente Ejecutivo

Juan Alberto Rivas M.
Contralor

Anayka Santana
Contador

(*) Nota: Los saldos de las Cuentas se presentan sin considerar el efecto por Provisiones, es decir, que su agregación algebraica no contiene los montos correspondientes a provisiones regulares, provisiones automáticas, depreciaciones y amortizaciones acumuladas (en las cuentas donde apliquen). Las Provisiones se presentan al Final de cada Grupo de forma consolidada en 2 registros separados: Provisiones Regulares y Provisiones Automáticas (en las cuentas donde apliquen)

Para ser leídos conjuntamente con las notas a los estados financieros.



		Al 31/12/2014	Al 31/12/2015
2.0.0.00.00.00.00.00	PASIVO	1,634,555,193.67	2,122,851,831.82
2.1.0.00.00.00.00.00	OBLIGACIONES A LA VISTA	42,260,444.11	3,340,294.60
2.1.1.00.00.00.00.00	MONTOS POR ENTREGAR AL EMISOR POR CONCEPTO DE COLOCACIÓN PRIMARIA DE TÍTULOS VALORES	0.00	0.00
2.1.2.00.00.00.00.00	SOBREGIROS EN BANCOS DEL PAÍS Y BANCOS Y OTRAS INSTITUCIONES FINANCIERAS DEL EXTERIOR	0.00	0.00
2.1.3.00.00.00.00.00	CUENTAS POR PAGAR POR OPERACIONES DE COMPRA VENTA SPOT DE VALORES LIQUIDADAS	0.00	0.00
2.1.4.00.00.00.00.00	PAGOS RECIBIDOS POR ADELANTADO EN OPERACIONES DE COMPRA VENTA SPOT DE VALORES PACTADAS PENDIENTES POR LIQUIDAR	42,060,444.11	3,340,294.60
2.2.0.00.00.00.00.00	TÍTULOS VALORES DE DEUDA OBJETO DE OFERTA PÚBLICA EMITIDOS POR LA ENTIDAD DISTINTOS A OBLIGACIONES SUBORDINADAS Y OBLIGACIONES CONVERTIBLES EN CAPITAL	0.00	0.00
2.2.1.00.00.00.00.00	TÍTULOS VALORES DE DEUDA OBJETO DE OFERTA PÚBLICA EMITIDOS POR LA ENTIDAD CON UN TENOR AL VENCIMIENTO MENOR O IGUAL A 365 DÍAS (TVY EMITIDOS - TENOR MENOR O IGUAL A 365 DÍAS)	0.00	0.00
2.2.2.00.00.00.00.00	TÍTULOS VALORES DE DEUDA OBJETO DE OFERTA PÚBLICA EMITIDOS POR LA ENTIDAD CON UN TENOR AL VENCIMIENTO MAYOR O IGUAL A 365 DÍAS (TVY EMITIDOS - TENOR MAYOR O IGUAL A 365 DÍAS)	0.00	0.00
2.3.0.00.00.00.00.00	OBLIGACIONES CON INSTITUCIONES FINANCIERAS	73,522.34	374,373,862.71
2.3.1.00.00.00.00.00	OBLIGACIONES CON BANCOS E INSTITUCIONES FINANCIERAS DEL PAÍS - BANCOS DEL PAÍS	73,522.34	374,373,862.71
2.3.2.00.00.00.00.00	OBLIGACIONES CON BANCOS E INSTITUCIONES FINANCIERAS DEL EXTERIOR - BANCOS DEL EXTERIOR	0.00	0.00
2.4.0.00.00.00.00.00	OBLIGACIONES POR OTROS FINANCIAMIENTOS	0.00	0.00
2.4.1.00.00.00.00.00	OBLIGACIONES POR OTROS FINANCIAMIENTOS - TENOR MENOR O IGUAL A 365 DÍAS	0.00	0.00
2.4.2.00.00.00.00.00	OBLIGACIONES POR OTROS FINANCIAMIENTOS MAYOR A 365 DÍAS	0.00	0.00
2.4.3.00.00.00.00.00	OBLIGACIONES POR FINANCIAMIENTOS DE MARGEN	0.00	0.00
2.4.4.00.00.00.00.00	OBLIGACIONES FINANCIERAS POR INCUMPLIMIENTO DE OPERACIONES DE COMPRAVENTA DE ACTIVOS FINANCIEROS Y/O DIVISAS	0.00	0.00
2.5.0.00.00.00.00.00	DEPOSITOS EN EFECTIVO RECIBIDOS EN GARANTÍA	0.00	0.00
2.5.1.00.00.00.00.00	DEPOSITOS EN EFECTIVO RECIBIDOS EN GARANTÍA DE ACTIVOS FINANCIEROS INDEXADOS A VALORES	0.00	0.00
2.5.2.00.00.00.00.00	OTROS DEPOSITOS EN EFECTIVO RECIBIDOS EN GARANTÍA	0.00	0.00
2.6.0.00.00.00.00.00	PASIVOS FINANCIEROS INDEXADOS A VALORES	1,532,767,148.47	1,687,621,397.43
2.6.1.00.00.00.00.00	PASIVOS FINANCIEROS INDEXADOS A ORO	0.00	0.00
2.6.2.00.00.00.00.00	PASIVOS FINANCIEROS INDEXADOS A TÍTULOS VALORES DE DEUDA	1,532,767,148.47	1,687,621,397.43
2.6.3.00.00.00.00.00	PASIVOS FINANCIEROS INDEXADOS A ACCIONES	0.00	0.00
2.6.9.00.00.00.00.00	PASIVOS FINANCIEROS INDEXADOS A OTROS VALORES	0.00	0.00
2.7.0.00.00.00.00.00	INTERESES Y COMISIONES POR PAGAR	48,466.04	2,113,541.67
2.7.1.00.00.00.00.00	INTERESES POR PAGAR POR OBLIGACIONES A LA VISTA	0.00	0.00
2.7.2.00.00.00.00.00	INTERESES POR PAGAR POR TÍTULOS VALORES DE DEUDA OBJETO DE OFERTA PÚBLICA EMITIDOS POR LA ENTIDAD DISTINTOS A OBLIGACIONES SUBORDINADAS Y OBLIGACIONES CONVERTIBLES EN CAPITAL	0.00	0.00
2.7.3.00.00.00.00.00	INTERESES POR PAGAR POR OBLIGACIONES CON INSTITUCIONES FINANCIERAS	48,466.04	2,113,541.67
2.7.4.00.00.00.00.00	INTERESES POR PAGAR POR OBLIGACIONES POR OTROS FINANCIAMIENTOS	0.00	0.00
2.7.5.00.00.00.00.00	INTERESES COMPENSATORIOS POR PAGAR POR DEPOSITOS EN EFECTIVO RECIBIDOS EN GARANTÍA	0.00	0.00
2.7.6.00.00.00.00.00	INTERESES POR PAGAR OBLIGACIONES SUBORDINADAS Y OBLIGACIONES CONVERTIBLES EN CAPITAL	0.00	0.00
2.7.7.00.00.00.00.00	HONORARIOS Y COMISIONES POR PAGAR	0.00	0.00
2.8.0.00.00.00.00.00	ACUMULACIONES Y OTROS PASIVOS (Nota 11)	59,605,612.69	54,602,735.41
2.9.0.00.00.00.00.00	OBLIGACIONES SUBORDINADAS Y OBLIGACIONES CONVERTIBLES	0.00	0.00
	TOTAL PASIVO	1,634,555,193.67	2,122,851,831.82



		Al 31/12/2014	Al 31/12/2013
	INTERESES MINORITARIOS (Corresponde a la cuota parte de los resultados netos, o a los activos que no pertenecen, bien sea directamente o indirectamente a través de otras empresas dependientes a la controladora del grupo)	0.00	0.00
	GESTIÓN OPERATIVA (Corresponde al Resultado Neto del Estado de Resultado a la Fecha de Presentación del Balance General)	8,328,942.81	22,100,716.09
3.0.0.00.00.00.00.0	PATRIMONIO (Nota 15)	221,669,092.11	215,550,220.90
3.1.0.00.00.00.00.0	CAPITAL SOCIAL	142,018,700.00	142,018,700.00
3.2.0.00.00.00.00.0	ACTUALIZACIÓN DEL CAPITAL SOCIAL Y DE LA CORRECCIÓN INICIAL MONETARIA	0.00	0.00
3.3.0.00.00.00.00.0	APORTES PATRIMONIALES NO CAPITALIZADOS	0.00	0.00
3.4.0.00.00.00.00.0	RESERVAS DE CAPITAL	28,403,904.00	28,403,904.00
3.4.1.00.00.00.00.0	RESERVA LEGAL LEY DE MERCADO DE VALORES	28,403,904.00	28,403,904.00
3.4.2.00.00.00.00.0	Reserva Legal	0.00	0.00
3.4.3.00.00.00.00.0	RESERVA VOLUNTARIA	0.00	0.00
3.5.0.00.00.00.00.0	AJUSTES AL PATRIMONIO	0.00	0.00
3.6.0.00.00.00.00.0	RESULTADOS ACUMULADOS	51,246,488.11	45,127,616.90
3.6.1.00.00.00.00.0	RESULTADOS ACUMULADOS DISTRIBUIBLES	51,246,488.11	45,127,616.90
3.6.2.00.00.00.00.0	RESULTADOS ACUMULADOS NO DISTRIBUIBLES	0.00	0.00
3.7.0.00.00.00.00.0	VARIACION NETA EN EL PATRIMONIO POR CAMBIOS EN EL VALOR RAZONABLE POR AJUSTE A VALOR DE MERCADO (MARK TO MARKET - MTM -) EN TÍTULOS VALORES DISPONIBLES PARA COMERCIALIZACIÓN Y EN INSTRUMENTOS DE COBERTURA CAMBIARIA DEL PATRIMONIO Y DE INVERSIONES EN ENTIDADES FILIALES EXTRANJERAS	0.00	0.00
3.7.1.00.00.00.00.0	INCREMENTO EN EL VALOR RAZONABLE POR AJUSTE A VALOR DE MERCADO (MARK TO MARKET - MTM -) EN PORTAFOLIO DE INVERSIÓN EN TÍTULOS VALORES DISPONIBLE PARA COMERCIALIZACIÓN Y EN INSTRUMENTOS DE COBERTURA CAMBIARIA DEL PATRIMONIO Y DE INVERSIONES EN ENTIDADES FILIALES EXTRANJERAS	0.00	0.00
3.7.2.00.00.00.00.0	(REDUCCION EN EL VALOR RAZONABLE POR AJUSTE A VALOR DE MERCADO (MARK TO MARKET - MTM -) EN PORTAFOLIO DE INVERSIÓN EN TÍTULOS VALORES DISPONIBLE PARA COMERCIALIZACIÓN Y EN INSTRUMENTOS DE COBERTURA CAMBIARIA DEL PATRIMONIO Y DE INVERSIONES EN ENTIDADES FILIALES EXTRANJERAS)	0.00	0.00
3.8.0.00.00.00.00.0	RESULTADO POR EXPOSICION A LA INFLACION (R.E.I)	0.00	0.00
3.9.0.00.00.00.00.0	(ACCIONES EN TESORERIA)	0.00	0.00
3.9.1.01.00.00.00.0	(ACCIONES EN TESORERIA)	0.00	0.00
	Total Patrimonio (incluye Gestión Operativa)	221,669,092.11	215,550,220.90
	Total Pasivo + Patrimonio (Total Pasivo + Intereses Minoritarios + Patrimonio)	1,856,224,285.78	2,337,681,252.72

José Antonio Fonseca Z.
Presidente Ejecutivo

Juan Alberto Rivas M.
Contralor

Anayka Santana
Contador



CCI Puesto de Bolsa, S.A.
Estado de Resultados Resumido
Al 31 de Diciembre de 2016 y 2015
En Pesos Dominicanos

		2016	2015
4.1.00.00.00.00.00	INGRESOS FINANCIEROS Y OPERATIVOS	214,687,247.92	157,067,657.53
4.1.1.00.00.00.00.00	RENDIMIENTO POR DISPONIBILIDAD	11,576,196.55	9,433,331.76
4.1.2.00.00.00.00.00	RENDIMIENTO POR INVERSIONES	148,114,353.54	146,387,333.87
4.1.2.01.00.00.00.00	RENDIMIENTO POR INVERSIONES EN TITULOS VALORES DE DEUDA	134,716,766.60	99,354,139.29
4.1.2.02.00.00.00.00	RENDIMIENTO POR DIVIDENDOS EN ACCIONES	1,691,312.11	0.00
4.1.2.03.00.00.00.00	RENDIMIENTO POR INVERSIONES EN OTRAS OBLIGACIONES (OTRAS INVERSIONES)	2,795,454.83	1,893,815.82
4.1.2.04.00.00.00.00	RENDIMIENTO Y DIVIDENDOS POR DEPOSITOS Y TITULOS VALORES (TV) DE DISPONIBILIDAD RESTRINGIDA	0.00	45,140,378.76
4.1.3.00.00.00.00.00	RENDIMIENTO POR ACTIVOS Y PASIVOS FINANCIEROS INDEXADOS A VALORES	71,922,782.83	161,113,691.98
4.1.3.01.00.00.00.00	RENDIMIENTO POR ACTIVOS FINANCIEROS INDEXADOS A VALORES	194,247.80	88,764.77
4.1.3.02.00.00.00.00	RENDIMIENTOS POR PASIVOS FINANCIEROS INDEXADOS A VALORES	71,728,535.03	161,024,927.21
4.1.4.00.00.00.00.00	RENDIMIENTO POR PRESTAMO DE DINERO CON RIESGO DE CREDITO DIRECTO	0.00	0.00
4.1.4.01.00.00.00.00	RENDIMIENTO POR PRESTAMO DE MARGEN	0.00	0.00
4.1.4.02.00.00.00.00	RENDIMIENTO POR PRESTAMO DE DINERO CON RIESGO DE CREDITO DIRECTO NO AUTORIZADO POR LA SUPERINTENDENCIA DE VALORES (SV)	0.00	0.00
4.1.5.00.00.00.00.00	OTROS INGRESOS FINANCIEROS	0.00	0.00
	Total Ingresos Financieros	214,687,247.92	157,067,657.53
5.1.00.00.00.00.00	GASTOS FINANCIEROS Y OPERATIVOS	242,297,482.51	248,475,822.63
5.1.1.00.00.00.00.00	GASTOS POR OBLIGACIONES A LA VISTA	0.00	0.00
5.1.2.00.00.00.00.00	GASTOS POR TITULOS VALORES DE DEUDA OBJETO DE OFERTA PUBLICA EMITIDOS POR LA ENTIDAD DISTINTOS A OBLIGACIONES SUBORDINADAS Y OBLIGACIONES CONVERTIBLES EN CAPITAL	0.00	0.00
5.1.3.00.00.00.00.00	GASTOS POR OBLIGACIONES CON INSTITUCIONES FINANCIERAS	9,278,162.15	15,234,063.89
5.1.4.00.00.00.00.00	GASTOS POR OTROS FINANCIAMIENTOS	0.00	0.00
5.1.5.00.00.00.00.00	GASTOS POR PASIVOS Y ACTIVOS FINANCIEROS INDEXADOS A VALORES	232,819,217.36	232,221,756.74
5.1.6.00.00.00.00.00	GASTOS POR OBLIGACIONES SUBORDINADAS Y OBLIGACIONES CONVERTIBLES EN CAPITAL	0.00	0.00
5.1.7.00.00.00.00.00	OTROS GASTOS FINANCIEROS	0.00	0.00
	Total Gastos Financieros	242,297,482.51	248,475,822.63
	MARGEN FINANCIERO BRUTO (Total Ingresos Financieros - Total Gastos Financieros)	(17,610,234.59)	8,591,834.90
4.2.00.00.00.00.00	DISMINUCION DE PROVISIONES	0.00	0.00
4.2.1.00.00.00.00.00	DISMINUCION DE PROVISIONES - DISPONIBILIDADES	0.00	0.00
4.2.2.00.00.00.00.00	DISMINUCION DE PROVISIONES - INVERSIONES	0.00	0.00
4.2.3.00.00.00.00.00	DISMINUCION DE PROVISIONES - ACTIVOS FINANCIEROS INDEXADOS A VALORES	0.00	0.00
4.2.4.00.00.00.00.00	DISMINUCION DE PROVISIONES - ACTIVOS FINANCIEROS CON RIESGO DE	0.00	0.00
4.2.5.00.00.00.00.00	DISMINUCION DE PROVISIONES - INTERESES DIVIDENDOS Y COMISIONES POR COBRAR	0.00	0.00
4.2.6.00.00.00.00.00	DISMINUCION DE PROVISIONES - PORTAFOLIO DE INVERSIONES PERMANENTES EN EMPRESAS FILIALES, AFILIADAS Y SUCURSALES	0.00	0.00
4.2.7.00.00.00.00.00	DISMINUCION DE PROVISIONES - BIENES REALIZABLES	0.00	0.00
4.2.8.00.00.00.00.00	DISMINUCION DE PROVISIONES - OTROS ACTIVOS	0.00	0.00
	Total Disminución de Provisiones	0.00	0.00
5.2.00.00.00.00.00	GASTOS POR PROVISIONES	0.00	0.00
5.2.1.00.00.00.00.00	GASTO POR PROVISIONES - DISPONIBILIDADES	0.00	0.00
5.2.2.00.00.00.00.00	GASTO POR PROVISIONES - INVERSIONES	0.00	0.00
5.2.3.00.00.00.00.00	GASTO POR PROVISIONES - ACTIVOS FINANCIEROS INDEXADOS A VALORES	0.00	0.00
5.2.4.00.00.00.00.00	GASTO POR PROVISIONES - ACTIVOS FINANCIEROS CON RIESGO DE CREDITO DIRECTO	0.00	0.00
5.2.5.00.00.00.00.00	GASTO POR PROVISIONES - INTERESES DIVIDENDOS Y COMISIONES POR COBRAR	0.00	0.00
5.2.6.00.00.00.00.00	GASTO POR PROVISIONES - PORTAFOLIO DE INVERSIONES PERMANENTES EN EMPRESAS FILIALES, AFILIADAS Y SUCURSALES	0.00	0.00
5.2.7.00.00.00.00.00	GASTO POR PROVISIONES - BIENES REALIZABLES	0.00	0.00
5.2.8.00.00.00.00.00	GASTO POR PROVISIONES - OTROS ACTIVOS	0.00	0.00
	Total Gasto de Provisiones	0.00	0.00
	MARGEN FINANCIERO NETO (Margen Financiero Bruto + Total Disminución de Provisiones - Total Gasto de Provisiones)	(17,610,234.59)	8,591,834.90



		2016	2015
4.3.06.00.00.00.00	OTROS INGRESOS OPERATIVOS	1,232,869,821.57	1,281,045,214.23
4.3.1.06.00.00.00.00	INGRESOS POR HONORARIOS Y COMISIONES	15,395,496.28	1,471,816.46
4.3.2.06.00.00.00.00	INGRESOS POR INTERESES COMPENSATORIOS POR COBRAR DEVENGADOS EN DEPÓSITOS DE GARANTÍA	0.00	0.00
4.3.3.06.00.00.00.00	GANANCIAS EN CAMBIO	174,929,986.68	157,859,385.95
4.3.4.06.00.00.00.00	GANANCIAS EN ACTIVOS FINANCIEROS	147,919,831.62	342,608,887.78
4.3.5.06.00.00.00.00	INGRESOS POR PORTAFOLIO DE INVERSIONES PERMANENTES EN EMPRESAS FILIALES, AFILIADAS Y SUCURSALES	0.00	0.00
4.3.6.06.00.00.00.00	GANANCIAS POR AJUSTE A VALOR DE MERCADO	894,352,590.93	878,258,054.33
4.3.7.06.00.00.00.00	GANANCIAS POR BIENES REALIZABLES	0.00	0.00
4.3.8.06.00.00.00.00	OTROS INGRESOS OPERATIVOS VARIOS	471,885.95	235,245.71
	Total Otros Ingresos Operativos	1,232,869,821.57	1,281,045,214.23
5.3.0.06.00.00.00.00	OTROS GASTOS OPERATIVOS	1,105,980,220.23	1,262,475,285.45
5.3.1.06.00.00.00.00	GASTOS POR HONORARIOS Y COMISIONES	4,887,261.49	5,496,731.63
5.3.2.06.00.00.00.00	GASTOS POR INTERESES COMPENSATORIOS POR DEPÓSITOS EN EFECTIVO RECIBIDOS EN GARANTÍA	0.00	0.00
5.3.3.06.00.00.00.00	PÉRDIDAS EN CAMBIO	178,542,218.82	158,901,063.46
5.3.4.06.00.00.00.00	PÉRDIDAS EN ACTIVOS FINANCIEROS	392,784,840.95	247,727,618.71
5.3.5.06.00.00.00.00	GASTOS POR PORTAFOLIO DE INVERSIONES PERMANENTES EN EMPRESAS FILIALES, AFILIADAS Y SUCURSALES	0.00	0.00
5.3.6.06.00.00.00.00	PÉRDIDAS POR AJUSTE A VALOR DE MERCADO	626,725,999.87	858,249,886.65
5.3.8.06.00.00.00.00	OTROS GASTOS OPERATIVOS VARIOS	0.00	0.00
	Total Otros Gastos Operativos	1,105,980,220.23	1,262,475,285.45
	MARGEN DE INTERMEDIACIÓN (Margen Pasajero Neto + Total Otros Ingresos Operativos - Total Otros Gastos Operativos)	126,889,601.34	18,569,928.78
5.4.0.06.00.00.00.00	GASTOS GENERALES Y ADMINISTRATIVOS	108,870,323.94	104,061,147.59
	MARGEN OPERATIVO NETO (Margen de Intermediación - Gastos Generales y Administrativos)	18,019,277.40	14,508,781.19
4.4.0.06.00.00.00.00	INGRESOS EXTRAORDINARIOS	0.00	0.00
5.5.0.06.00.00.00.00	GASTOS EXTRAORDINARIOS	0.00	0.00
	RESULTADO BRUTO ANTES DE IMPUESTO (Margen Operativo Neto + Ingresos Extraordinarios - Gastos Extraordinarios)	18,019,277.40	14,508,781.19
5.6.0.06.00.00.00.00	IMPUESTO SOBRE LA RENTA	0.00	0.00
	RESULTADO NETO (Resultado Bruto Antes de Impuestos - Impuesto sobre la Renta)	18,019,277.40	14,508,781.19
4.5.0.06.00.00.00.00	GANANCIA MONETARIA DEL EJERCICIO	0.00	0.00
5.7.0.06.00.00.00.00	PÉRDIDA MONETARIA DEL EJERCICIO	0.00	0.00

José Antonio Fonseca Z.
Presidente Ejecutivo

Juan Alberto Rivas M.
Contralor

Anayka Santana
Contador



CCI Puesto de Bolsa, S.A.
Estado de Cambio de Patrimonio
Al 31 de Diciembre de 2016 y 2015
En Pesos Dominicanos

	Capital Social	Actualización del Capital Social y la Corrección Monetaria		Aportes Patrimoniales No Capitalizados	Reservas de Capital	Ajustes al Patrimonio	Resultados Acumulados		Variación Neta en el Patrimonio por Cambios en el valor razonable por Mark to Market		R.E.I.	(Acciones en tesorería)	Total Patrimonio
		Corrección Monetaria					Resultados Acumulados Distribuidos	Resultados Acumulados No Distribuidos	Mtm- en Portafolios de Inversión en Títulos Valores Disponibles para Comercialización				
Saldos al 31-12-2014	142,018,700.00	0.00	0.00	28,403,904.00	0.00	25,585,435.55	0.00	0.00	0.00	0.00	0.00	0.00	196,008,039.55
Asignación de utilidades						22,100,716.09							22,100,716.09
Aumentos de capital													0.00
Dividendos						(2,558,534.74)							(2,558,534.74)
Otros													0.00
Saldos al 31-12-2015	142,018,700.00	0.00	0.00	28,403,904.00	0.00	45,127,616.90	0.00	0.00	0.00	0.00	0.00	0.00	215,550,220.90
Asignación de utilidades						8,328,942.81							8,328,942.81
Aumentos de capital													0.00
Dividendos						(2,210,071.60)							(2,210,071.60)
Otros													0.00
Saldos al 31-12-2016	142,018,700.00	0.00	0.00	28,403,904.00	0.00	51,246,488.11	0.00	0.00	0.00	0.00	0.00	0.00	221,669,092.11

José Antonio Fonseca Z.
Presidente Ejecutivo

Juan Alberto Rivas M.
Contralor

Anayka Santana
Contador